



***M E S T O      S V I T***



**ROK 2015**

**VÝROČNÁ SPRÁVA  
KU KONSOLIDOVANEJ ÚČTOVNEJ ZÁVIERKE**

Spracovala: Ing. A. Balogová  
ved. oddelenia ekonomických činností

Obsah:

1. Základná charakteristika Mesta Svit
  - 1.1 Charakteristika Mesta Svit
  - 1.2 Symboly Mesta Svit
  - 1.3 Stratégia a ciele Mesta
  - 1.4 Orgány samosprávy
  - 1.5 Organizačná štruktúra v roku 2015
2. Rozvoj mesta v roku 2015
3. Rozpočet Mesta 2015
4. Informácia o vývoji mesta z pohľadu účtovníctva
5. Prijaté a poskytnuté granty a transféry
6. Konsolidovaný celok
7. Konsolidovaná účtovná závierka
8. Záver

Príloha:

- 1) Porovnanie rokov 2012, 2013, 2014, 2015 – konsolidácia Mesta Svit

## 1. Základná charakteristika Mesta Svit

### 1.1 Charakteristika a história Mesta Svit

*Mesto Svit je v zmysle zákona č. 369/1990 Zb. O obecnom zriadení samostatný územný samosprávny a správny celok Slovenskej republiky, združuje osoby, ktoré majú na jeho území trvalý pobyt. Je právnickou osobou, ktorá za podmienok ustanovených zákonom samostatne hospodári s vlastným majetkom a s vlastnými príjmami. Jeho základnou úlohou pri výkone samosprávy je starostlivosť o všetranný rozvoj jeho územia a o potreby jeho obyvateľov. Mesto Svit so sídlom Svit, Hviezdoslavova 268/32 má zo Štatistického úradu SR pridelené samostatné IČO 00326607, má z Daňového úradu pridelené aj DIČ 2021212754. Mesto nie je platcom DPH.*

*Samotné mesto Svit sa nachádza v Prešovskom kraji, okres Poprad, region Spiš. Jeho nádmorská výška je 763 m n.m a rozprestiera sa na rozlohe 4,5 km<sup>2</sup>. Leží v severozápadnej časti Spiša západne od mesta Poprad pod Vysokými Tatrami vo Fatransko-tatranskej oblasti, vo východnej časti celku Podtatranská kotlina, podcelku Popradská kotlina a oddielu Popradská rovina. Len malé časti chotára v jeho západnej a južnej časti patria orograficky ku Kozím chrbtom konkrétne do časti Dúbrava. Svit je situovaný asi 6 km západne od okresného mesta Poprad. Najvýznamnejším vodným tokom na území mesta je rieka Poprad. Do nej sprava ústi najprv riečka Mlynica a potom východne od mesta Hádanský potok. Zo širšieho geomorfologického hľadiska možno katastrálne územie Svitu zaradiť do Alpsko-himalájskej sústavy, podsústavy Karpaty, provincie Západné Karpaty, subprovincie Vnútorne Západné Karpaty. (Zdroj – publikácia História jednej myšlienky)*

*Jedným z najmladších slovenských miest je práve mesto Svit, ktoré vzniklo v roku 1934. Firma "Baťa" zo Zlína zakúpila pozemky od obce Veľká (odsúhlasené 9. marca 1934 Obecným zastupiteľstvom Veľkej s podmienkou, aby názov osady bol vždy uvádzaný ako časť Veľkej) na postavenie podniku na výrobu viskózových vlákien. Jednalo sa o cca 581 428 m<sup>2</sup>. Okrem závodu bolo postavených vyše 40 rodinných domov a továrneň zamestnávala už 700 robotníkov. Názov je odvodený od pomenovania podniku – Slovenské Viskóзовé Továrne. Od roku 1937 sa datuje aj používanie názvu Svit pre novú osadu. Svit sa osamostatnil 4. júna 1946. Dňa 1. júla 1946 rozhodnutím Povereníctva vnútra ČSR č. 1337/3 - II/2 1946 bola osada Svit vyhlásená za samostatnú politickú obec Svit.*

*Cez obec Svit prechádzala cesta európskeho významu a železničná trať. Dňa 1.12.1947 sa obyvatelia Svitu zišli na vlakovej stanici, aby prvýkrát privítali vlak, ktorý neprišiel do stanice Batizovce, ale do stanice Svit. Štatút mesta obdržal Svit 30. mája 1962. Formálne sa tak stalo uznesením Rady Východoslovenského KNV č. 163 zo dňa 30. mája 1962, ktorým sa Svitu priznal character mesta a národný výbor dostal názov Mestský národný výbor vo Svite.*

*Práve v roku 2009 (od roku 1934) oslávilo mesto Svit svoje 75. výročie množstvom podujatí ale hlavnú časť sústredilo do Dni Mesta Svit a vydania knihy o meste Svit pod názvom História jednej myšlienky, ktorá svojím obsahom a rozsahom je rozhodne dielom, ktoré o tomto meste napovie dosť informácií. Tvorila jeden z podkladov k týmto informáciám. Rok 2014 bol rokom 80. výročia mesta Svit, ktoré mesto dôstojne oslávilo. Táto skutočnosť poznamenala dianie v meste počas celého roka. Nosným bodom osláv boli Dni Mesta a to aj za účasti pozvaných hostí z partnerských miest: Čestá Třebová z ČR a Knurów- Pol'sko.*

*Vek Mesta má vplyv aj na rozsah pamiatok a pamätihodností v ňom. Tu možno spomenúť sochu zakladateľa Svitu – Tomáša Baťu, ktorá je nainštalovaná v parku, kde sa nachádza aj Pamätník padlým vojakom druhej svetovej vojny (1960). Mesto je však známe typickými stavbami ako sú dvojdomčeky podľa Baťovej predstavy "továrneň a mesto v záhradách", ďalšie domky ako jednodomy a dvojdomky s rovnou strechou a garážami*

neomietnuté – “červená kolónia”. Mesto rýchlo rástlo, pribúdali ďalšie štvor- a šesť-domky typu Martfu. Po roku 1948 sa začali stavať charakteristické činžové domy (tzv. Panské). Významnou stavbou v meste je Spoločenský dom postavený v roku 1945 ako spoločenské a kultúrne centrum. V roku 1947 sa začali stavať drevené domčeky podľa kanadského vzoru a nová štvrť dostala pomenovanie “Kanada”, ktoré sa neskôr ustálilo pomenovaním Pod Skalkou. To boli okrem samotných tovární prvé objekty v meste.

Počet obyvateľov k 1.1.2015 bol 7 739 obyvateľov podľa ŠÚ SR. Každým rokom možno teda zanamenať mierny nárast počtu obyvateľov a jedným z dôvodov je aj snaha Mesta zabezpečiť občanom bývanie aj formou obstarania nájomných bytov cez ŠFRB. Hustota obyvateľov je 1706,44 obyv./km<sup>2</sup>, pričom v roku 2013 to bolo 1693,33 obyv./km<sup>2</sup>. Pre informáciu počet obyvateľov k 1.1.2014 malo mesto Svit 7 679 obyvateľov, čo je o 59 obyvateľov viac ako k 1.1.2013, keď malo podľa štatistických ukazovateľov k výpočtu podielových daní 7 620 obyvateľov.

Priemyselný park mesta tvoria predovšetkým veľké firmy Chemosvit, a.s., Finchem a.s., Energochem a.s., Chemosvit Fólie a.s., Chedos s.r.o., či Tatrasvit, a.s.. Chemosvit a Tatrasvit do delimitácie v roku 1951 tvorili jeden celok Baťových závodov. Okrem nich však pôsobí v meste aj niekoľko ďalších, menších a malých firiem a to napr. potravinársky priemysel (mäsokombinát, pekáreň). V posledných rokoch je zaznamenaný nárast obchodu a služieb, a to zveľadovanie potravinárskych obchodov SINTRA s.r.o., neskôr BILLA, LIDL, reštauračných a bytovacích zariadení, či iných služieb pre občanov.

Mesto je sídlom škôl a školských zariadení. Do organizačnej štruktúry Mesta patria dve základné školy: Základná škola Mierová, Základná škola Komenského a Základná umelecká škola ako jeho rozpočtové organizácie s právnou subjektivitou. Vnútroorganizačnými jednotkami sú dve materské školy so svojimi školskými jedálňami a Centrum voľného času. Okrem škôl a školských zariadení, ktorých zriaďovateľom je Mesto, pôsobí vo Svite aj Združená stredná škola a Špeciálna škola. V roku 2011 požiadala o súhlas so sídlom aj Súkromná umelecká škola Fantázia a Mestské zastupiteľstvo jej sídlo v meste Svit uznesením č. 69/2011 aj schválilo, čo znamenalo aj financovanie z podielových daní počnúc 1.1.2012. Dňa 26. marca 2015 bol daný uznesením Mestského zastupiteľstva č. 33/2015 súhlas so zriadením súkromnej Materskej školy Chalúпка, so sídlom Hviezdoslavova 65 vo Svite a jej zaradením do siete škôl a školských zariadení SR.

Zdravotníctvo je v meste zastúpené Obvodným zdravotným strediskom a je maximálnym záujmom Mesta vychádzať v ústrety lekárom vo všetkých dostupných odboroch, aby tak museli občania dochádzať do iných miest len v minimálnom rozsahu, aj keď mesto Poprad s Nemocnicou či ďalšími zdravotníckymi zariadeniami je blízko. Lekárska starostlivosť je aj v objekte Chemosvitu a.s. Svit.

Sociálne služby poskytuje Mesto Svit vo svojom Zariadení opatrovateľskej služby, kde patrí aj služba s denným pobytom, či Dome opatrovateľskej služby.

Spoločenský a kultúrny život v meste sa zabezpečuje v domoch kultúry, pričom jeden je priamo v centre mesta a druhý v časti Pod Skalkou a sú vlastníctvom Mesta a sú plne k dispozícii občanom Mesta, klubom dôchodcov, rôznym spoločenským organizáciám či občianskym združeniam. Sú tu aj ďalšie centrá kultúrneho a spoločenského života napr. už spomínaný Spoločenský dom vo vlastníctve spoločnosti Chemosvit a.s.

Mesto má vo svojej zriaďovateľskej kompetencii aj príspevkovú organizáciu – Technické služby Mesta Svit a od 1.1.2008 obchodnú organizáciu BYTOVÝ PODNIK SVIT, s.r.o. Svit, ktorý prevzal na seba všetky úlohy zo zriaďovateľskej listiny MsPBHaS Svit, zrušenej príspevkovej organizácie v zmysle uzn. 198/2007 k 31.12.2007. Sú to organizácie s právnou subjektivitou.

S mestom Svit sú spojené aj mnohé významné mená osobnosti, z ktorých aspoň niektoré: Baťa, Ján Antonín - priemyselník a obchodník a Baťa, Tomáš podnikateľ, ktorí sú

*nerozlučne spojení so samotným začiatkom histórie mesta Svit, Fidermák, Peter – kňaz, Mons. PhLic, Fulier, Jozef – konštruktér, vynálezca, Gašparovič, Ivan – bývalý prezident Slovenskej republiky, Doc., JUDr., CSc., Glorik, Ladislav – propagator a zakladateľ archive Baťovej školy práce vo Svite, Horváth, Emil, Jozef – herec, Ivan, Ondrej – akademický maliar, Legutky, Milan – umelecký fotograf, horolezec a mnoho ďalších, nie menej významných ľudí.*

## **1.2 Symboly Mesta**

*Symboly Mesta Svit tvorí erb, pečať a vlajka. Na zasadnutí MNV vo Svite dňa 28. augusta 1947 navrhli jeho členovia, aby si obec dala vyhotoviť “obecný znak”, ktorý by charakterizoval “revolučný vznik obce Svit a zamestnanosť obyvateľstva podniku”. Ani jeden z podaných návrhov však nezodpovedal heraldickým pravidlám, preto nemohli byť použité na obecný erb. V roku 1957 sa obnovila snaha o získanie erbu a podľa návrhu Rudolfa Schelinga, zamestnanca národného podniku Tatrasvit vo Svite, nakreslil akademický maliar Ondrej Ivan nový erb Svit, ktorý bol schválený a prvýkrát použitý v júni 1957 na obecných a úrďaných listoch. Po jeho 25-ročnom používaní heraldická komisia 17.12.1980 upovedomila MNV vo Svite, že používaný znak už nezodpovedá moderným požiadavkám. Nový znak podľa návrhu grafika z n.p. Chemosvit Š. Vartovníka bol touto komisiou 22.11.1982 odporúčaný na prijatie a na jeho používanie. Mesto tento erb prijalo na používanie 21.2.1983. Od roku 1991 po konštituovaní Heraldického registra SR bol tento zapísaný (S-23/91) v podobe: v modrom štíte pred striebornou siluetou troch tatranských štítov sa vidie modrá stuhá v tvare písmena S. Heraldický atelier Imago zhotovil v roku 1999 erbovú listinu s vyobrazením erbu v jej strede. Tento erb, či už vo farebnej, čierno-bielej alebo inej podobe, môže mesto Svit používať. Pečať je okrúhla, uprostred s erbom mesta a kruhopisom “Mesto Svit”, jej priemer je 37 mm. Vlajka pozostáva z troch pruhov v modrej, miedej a modrej farbe. Ukončená je dvomi cípmi.*

## **1.3 Stratégia a ciele Mesta**

*Mesto má spracované materiály, ktoré sumarizujú zámery, ciele a samostatné smerovanie vývoja a rozvoja v meste Svit. Sú to Územný plan rozvoja Mesta, Komunitný plan sociálnych služieb, Koncepcia rozvoja v tepelnej energetike a hlavne Program hospodárskeho a sociálneho rozvoja Mesta Svit, ktorý definuje ciele Mesta a napokon aj samotný Programový rozpočet Mesta Svit. Táto oblasť je veľmi živá a priebežne sa pracuje na aktualizácii týchto materiálov.*

*“Definované ciele vychádzajú z porovnania a selekcie strategických cieľov s vyššími programami rozvoja a ich zjednotenia na úrovni zástupcov Mesta.” Takto je to uvedené v Programe hospodárskeho a sociálneho rozvoja Mesta Svit (ďalej Program Mesta). Nasledujúca pasáž obsahuje informácie, ktoré sú zakomponované do Programu Mesta:*

*Do Programu Mesta bola zakomponovaná hlavne táto problematika:*

- a) danosti územia, UPD a koncepcia rozvoja mesta*
- b) stav a modernizácia infraštruktúry (dopravná, obslužná, technická)*
- c) podpora malých a stredných podnikateľov*
- d) rozvoj podnikania v oblasti cestovného ruchu*
- e) prírodné, historické a kultúrne možnosti mesta a jeho okolia*
- f) riešenie nadväzujúcej infraštruktúry a služieb*
- g) výber možných oblastí rozvoja*
- h) cieleňá výchova, vzdelávanie obyvateľov a podnikateľov*
- i) obnova a rozvoj remesiel, odborných, spoločenských a kultúrnych akcií*
- j) riešenie sociálnych problémov v území Mesta*

- k) riešenie problému kanalizácie, čističky a životného prostredia
- l) získavanie potencionálnych investorov
- m) komplexné zveľadenie centra a priestranstiev Mesta
- n) ochrana životného prostredia

**Hlavné ciele v meste Svit**

1. zlepšenie základnej infraštruktúry
  - zlepšenie dopravnej, informačnej a miestnej infraštruktúry
  - zlepšenie občianskej infraštruktúry
2. rozvoj podmienok a podnikania
  - tvorba podmienok podnikania
  - rozvoj spolupráce s podnikateľmi a propagácia mesta
  - rozvoj ľudských zdrojov pre podnikanie
3. rozvoj cestovného ruchu
  - tvorba koncepcie a propagácie rozvoja cestovného ruchu
  - budovanie infraštruktúry cestovného ruchu
  - podpora aktivít pre rozvoj cestovného ruchu
4. zlepšenie kvality životného prostredia
  - dobudovanie odpadového hospodárstva
  - revitalizácia a zveľadenie mesta
  - ochrana životného prostredia

Zabezpečovanie stratégie Mesta definovanej cieľmi:

- a) Stanovením hlavných rozvojových aktivít (Typové projekty, ktoré budú ďalej upresňované)
- b) Stanovením plánu (priority, finančné a časové ohodnotenie, postup aktivít)
- c) Organizáciou a manažmentom program

V mesiacoch september – december 2015 bol spracovávaný nový dokument **PROGRAM ROZVOJA MESTA SVIT NA ROKY 2016-2023**.

### **1.4 Orgány samosprávy**

Samosprávu Mesta Svit vykonávajú jeho obyvatelia okrem iného aj orgánmi Mesta, ktorými sú Mestské zastupiteľstvo a primátor mesta Svit. Mestské zastupiteľstvo mesta Svit tvorí v tomto funkčnom období 12 poslancov, čo potvrdili aj voľby v roku 2014. V Meste pracuje aj Mestská rada a Mestský úrad, ktorý je výkonným orgánom Mesta.

Mesto hospodári s jemu zverenými prostriedkami v zmysle platných právnych predpisov a jeho rozpočet, ktorý sa pripravuje na tri roky a schvaľuje na príslušný rok, je tvorený v zmysle Zákona č. 523/2004 Z.z. o rozpočtových pravidlách verejnej správy a zákona č. 583/2004 Z.z. o rozpočtových pravidlách územnej samosprávy v znení zmien a doplnkov. Mesto vedie akruálne účtovníctvo, pripravuje aj programový rozpočet s cieľmi a zámermi, ktoré sa hodnotia polročne monitorovacou správou a k 31.12. aj ročnou hodnotiacou správou. Od 1.1.2009 v mene EURO (€). Za rok 2009 bola prvýkrát spracovaná aj konsolidácia Mesta Svit a v roku 2010 spracovaný Súhrnný výkaz vzájomných vzťahov so štátnou správou, ktoré sa už opakujú každoročne.

Kompetencie samosprávy sa rozšírili v zmysle zákona č. 416/2001 Z. z. v znení zmien a

doplnkov, keď prešli kompetencie štátu na mestá a obce, čo malo výrazný dopad aj na rozpočet Mesta už od roku 2002. Postupne prechádzali na Mesto od 1.2.2002 kompetencie zo štátu:

a) matrika

b) školstvo - ZŠ vrátane klubov a ŠJ, ZUŠ, MŠ, ŠJ MŠ, CVC

c) sociálna pomoc - ZOS a DOS

d) stavebníctvo (stavebný poriadok, špeciálny stavebný úrad pre miestna komunikácie a účelové komunikácie) - Spoločný stavebný úrad Svit

e) životné prostredie (ochrana prírody a krajiny, štátna vodná správa, ochrana pred povodňami a ochrana ovzdušia)

f) hlásenie pobytu občanov a register obyvateľov

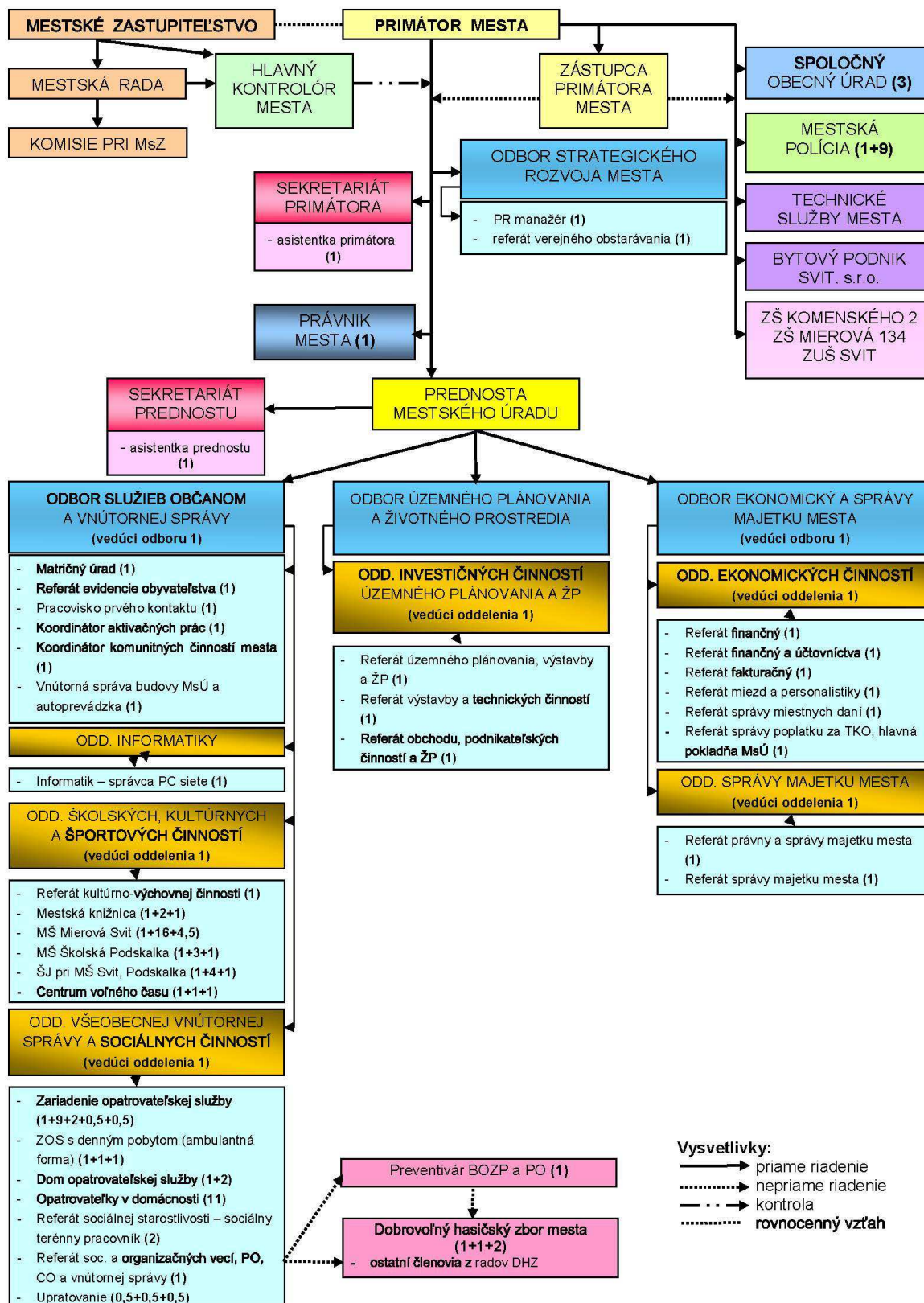
Financovanie týchto kompetencií sa odlišovalo podľa zdroja financovania: prenesené kompetencie financované cez štátnu správu (OÚ resp. KÚ) alebo originálne kompetencie financované vrámci fiškálnej decentralizácie priamo cez podielové dane resp. podiel obcí a miest na dani z príjmu FO v zmysle Nariadenia vlády č. 668/2004 O rozdeľovaní výnosu dane z príjmov územnej samosprávy či 564/2004 O rozpočtovom určení výnosu dane z príjmov územnej samosprávy v znení zmien a doplnkov. Štruktúra výdavkovej časti rozpočtu sa rozčlenila v súlade s rozpočtovou klasifikáciou takto:

- MsZ a MsÚ, kontrola, audit
- Matričný úrad
- finančné služby
- Technické služby mesta Svit (príspevková organizácia s právnou subjektivitou)
- Mestská polícia
- Požiarna ochrana
- Odvoz TKO
- Výstavba mesta
- Rozvoj mesta - Územný plán
- BYTOVÝ PODNIK SVIT, s.r.o. Svit (obchodná organizácia s právnou subjektivitou)
- Rekreačné a športové služby
- Mestská knižnica
- Kultúra, ZPOZ
- Noviny, rozhlas - média
- Príspevky neziskovým organizáciám
- Materské školy
- Školské jedálne MŠ
- Základné školy (rozpočtové organizácie s právnou subjektivitou)
- Školenia, kurzy, semináre
- Základná umelecká škola (rozpočtová organizácia s právnou subjektivitou)
- Centrum voľného času
- Zariadenie opatrovateľskej služby + Stacionár
- Dom opatrovateľskej služby
- Sociálne dávky





## 1.5 Organizačná štruktúra k 1.1.2015





## 2. ROZVOJ MESTA V ROKU 2015

S výstavbou mesta sa začalo podľa územného plánu F. L. Ghuru. Rozvoj v Meste Svit vychádzal z Plánu hospodárskeho a sociálneho rozvoja Mesta Svit. Požiadavky kapitálového charakteru týkajúce sa predovšetkým zvelaďovania majetku Mesta sa každoročne sústreďujú v Pláne priorít, ktorý je predkladaný na Mestské zastupiteľstvo a zoraďuje podľa dôležitosti a naliehavosti. Dňa 26. 3. 2015 Mestské zastupiteľstvo vo Svite schválilo Plán investičných priorít mesta na obdobie roka 2015 uznesením č. 32/2015. Plán priorít Mesta obsahoval v roku 2015 sumarizáciu úloh, ktoré boli v priebehu roka kontrolované, aktualizované. Okrem týchto úloh boli v pláne aj ďalšie úlohy, ktoré boli časovo určené do ďalších období. Do rozpočtu je však možné podľa priority uviesť len tie, na ktoré sú známe zdroje financovania. Tak v roku 2015 boli prijímané rozpočtové opatrenia, ktoré finančne riešili a vecne naplňali úlohy Plánu s najvyššou prioritou podľa posúdenia poslancov mestského parlamentu a následne po schválení uznesenia č. 53/2015 a 132/2015 v súlade so zverenou kompetenciou primátora.

V roku 2015 čiastka 149 037,58 na kapitálové výdavky bola vynaložená z Rezervného fondu Mesta – vid' nasledujúca tabuľka.

### - KAPITÁLOVÉ VÝDAVKY

| Rozdelenie kapitálových výdavkov podľa funkčnej klasifikácie | Rozpočet 2015 v € | Skutočnosť k 31.12.2015 v € | % plnenia    |
|--|-------------------|-----------------------------|--------------|
| Ms polícia – kamerový systém                                 | 300               | 300                         | 100,00       |
| Výstavba, zvelaďovanie mesta                                 |                   |                             |              |
| z toho: ÚPRM   | 5 000             | 3 535,00                    | 70,7         |
| Projektové dokumentácie                                      | 31 200            | 24 383,00                   | 78,2         |
| Nová budova MsÚ – rekonštrukcia                              | 41 243            | 41 242,91                   | 100,00       |
| Odtok vody z jazera do rieky PP                              | 43 000            | 42 994,24                   | 100,00       |
| Detské ihriska   | 35 000            | 34 372,43                   | 98,2         |
| Školská jedáleň MŠ M.-vybavenie                              | 2 500             | 2 210                       | 88,4         |
| <b>CELKOM</b>  | <b>158 243</b>    | <b>149 037,58</b>           | <b>94,19</b> |

Použitie skratky v tabuľke: BRO – biologicky rozložiteľný odpad

ÚPRM – Územný plán rozvoja mesta

IBV – individuálna bytová výstavby

MsÚ – Mestský úrad

MŠ M. – Materská škola Mierová

Mesto v rámci pravidelných aktualizácií a požiadaviek na zmenu ÚPRM vyčlenilo čiastku 5 000 €, ktorá bola vyčerpaná vo výške 3 535 €.

Projektové dokumentácie boli zrealizované v čiastke 24 683 €, ktoré sú podkladom na realizáciu Plánu priorít, či realizáciu ďalších požiadaviek, ktoré je potrebné v meste riešiť. Bola to projektová dokumentácia k multifunkčnému ihrisku, inžinierske siete 8 rodinných domov, rozšírenie ciest, krytá ľadová plocha, parkoviska, odvodnenie komunikácií, chodník – severný breh rieky, zateplenie ZŠ Mierová, dopravné značenie, plynová kotolňa, parkovisko pre ZŠ Mierová, Nová budova MsÚ, sanácia suterénu 36 b.j., bývalá ZUŠ Pod Skalkou, ZOS, DOS, vývarovňa a v neposlednom rade 300 € na rozšírenie dokumentácie ku kamerovému systému MsP.

Najväčšou investíciou v roku 2014 zo zdrojov Mesta bola rekonštrukcia bývalej SOŠ

na sídlo Mesta a Mestského úradu vo Svite v celkovej hodnote 501 859,71€. Na túto investíciu boli použité aj prostriedky dofinancovania ŽOP na BRO z roku 2013 vo výške 1 435,55 €, ktoré Mesto uhradilo v roku 2013 z vlastných zdrojov. V roku 2015 bolo do tejto budovy zainvestovaných ešte 41 242,91 € s tým, že v roku 2016 budú tieto práce pokračovať vytvorením bezbariérového prístupu, či ďalšieho riešenia objektu v rámci zmien v jeho priestorovom využívaní. Potreba riešiť energetickú náročnosť objektu aj v súvislosti s energetickým auditom potrebným v zmysle platnej legislatívy bude predmetom žiadosti o dotáciu v roku 2016.

Rok 2015 bol aj pokračovacím rokom v riešení Odtoku vody z jazera do rieky Poprad v hodnote 42 994,24 €, keď v roku 2014 boli zrealizované prípravné práce v hodnote 7 619,68 €.

Na detské ihriská v roku 2015 bolo preinvestovaných 34 372,43 €, konkrétne to bolo na ihrisku sídliska A vo Svite. Riešenie detských ihrísk je stálou úlohou, ktorá sa prelína v priebehu viacerých rokov.

V rámci kapitálových výdavkov bola vyriešená aj havárijná situácia varného kotla v školskej jedálni Materskej školy Mierová, kde bolo vynaložených na zakúpenie nového kotla 2 210 €.

Majetok Mesta vzrástol okrem týchto kapitálových aktivít aj z daru dvoch automobilov SEAT ALHAMBRA a SEAT TOLEDO zaúčtovaných do majetku v hodnote 2 800 €. Darca: SR – Ústav na výkon trestu odňatia slobody v Košiciach.

### **3. ROZPOČET MESTA**

Rok 2009 po prvýkrát v súlade s platnou legislatívou znamenal vypracovanie rozpočtu ako Programový rozpočet Mesta Svit pre roky 2009-2011 tak, aby obsahoval zámery, ciele a merateľné ukazovatele a aby nadväzoval na strategické dokumenty Mesta.

Pre rok 2015 bol za MESTO SVIT schválený rozpočet ako programový uznesením Mestského zastupiteľstva vo Svite č. 159/2014 zo dňa 11.12.2014 ako vyrovnaný rozpočet finančnými operáciami vo výške 5 223 396 € vrátane zámerov, cieľov a merateľných ukazovateľov. Súčasne boli vzaté na vedomie aj rozpočty rokov 2016 a 2017. Objektívnosť porovnateľnosti rozpočtu podľa rokov narušajú hlavne kapitálové aktivity a s tým spojené dotácie EÚ na rôzne účely, či samotný plán priorít na daný rok. Pre rok 2012 to bola revitalizácia verejných priestranstiev a začiatok projektu na likvidáciu biologicky rozložiteľného odpadu a pre rok 2013 to bolo pokračovanie projektu na likvidáciu biologicky rozložiteľného odpadu, ktorý bol ukončený v roku 2014. Rok 2015 nebol v znamení žiadnej dotácie z EÚ. Do roku 2012 to boli projekty na rekonštrukciu základných škôl, verejného osvetlenia, výstavba bytových domov či čistiacu techniku v rámci životného prostredia. Následne bol rozpočet roka 2015 v jeho priebehu podľa potrieb uzneseniami MsZ a v súlade s uznesením 157/2013 a 159/2014 o kompetenciách primátora mesta upravený na konečnú sumu 6 170 029 €, čo je o 13,62% menej v porovnaní s rokom 2014, a práve z vyššie uvedeného dôvodu. V porovnaní s pôvodným rozpočtom 5 226 396 € bolo navýšenie o 18,12%.

Dôvodom úpravy rozpočtu cez rozpočtové opatrenia bolo hlavne postupné začlenenie úloh z Plánu priorít pre rok 2015 schválené uznesením MZ č.32/2015 dňa 26. 3. 2015. V priebehu roka to boli oznámenia o záväzných limitoch delimitovaných prenesených kompetencií ale aj požiadavky v rámci bežného rozpočtu predovšetkým na presuny prostriedkov. Rozpočtové opatrenia boli schvaľované v rámci kompetencii Mestského zastupiteľstva a týchto zasadnutí či v rámci zverenej kompetencie primátorovi týkajúce sa predovšetkým presunov rozpočtových prostriedkov v súlade s uznesením 156/2013 potvrdené uznesením 159/2014. V roku 2015 bolo Mestským zastupiteľstvom schválených 27 rozpočtových opatrení Mestského

zastupiteľstva a 19 opatrení primátora, ktorých prehľad je v časti Poznámok vrámci Účtovnej zvierky a v súlade s §14 zák. č. 583/2004 Z.z. o rozpočtových pravidlách územnej samosprávy v znení zmien a doplnkov. O týchto rozpočtových opatreniach je vedená v súlade s vyššie citovaným zákonom operatívna evidencia. Rozpočet pre príspevkovú a rozpočtové organizácie Mesta bol schválený spolu s Rozpočtom Mesta Svit pre rok 2015 (ďalej Rozpočet) tým istým uznesením. MsZ vzalo na vedomie aj rozpočty pre roky 2016 a 2017.

Pôvodný schválený Rozpočet príjmov a výdavkov (t.j. bez finančných operácií) roku 2015 bol postavený ako vyrovnaný vo výške 5 022 942 € tak, ako aj po doplnení príjmovej a výdavkovej časti finančnými operáciami na výšku 5 223 396 €. Po úprave z vyššie uvedených dôvodov bol Rozpočet prebytkový, kde prebytok predstavoval čiastku 134 821 €. Tu je potrebné poznamenať, že hovoríme Rozpočte bez finančných operácií, t.j. len o príjmoch a výdavkoch. Po doplnení o finančné operácie v príjmovej aj výdavkovej časti bol Rozpočet po oboch stranách vyrovnaný na 6 170 029 €. V roku 2014 prvýkrát platila novela zákona o rozpočtových pravidlách s tým, že schodok vyčíslený k 31.8.2014 nemohol byť do 31.12.2014 vyšší. Mesto Svit malo k 31.8.2014 schodok -832 846 € a splnilo zákonnú podmienku tým, že k 31.12.2014 bol schodok -826 318 € nižší. Schodok bol vykryvaný finančnými operáciami t.j. doplnením z fondov Mesta, ktoré sú síce súčasťou rozpočtu ale nie sú súčasťou príjmov a výdavkov. Aj pre rok 2015 bola táto legislatívna podmienka splnená. K dátumu 31. 8. 2015 bol schodok upraveného rozpočtu -347 380 €. Úpravami kapitálového rozpočtu a dofinancovaním kapitálovými príjmami a nárastu základného imania spoločnosti BYTOVÝ PODNIK SVIT s.r.o. financovaného kapitálovými príjmami sa tento schodok zmenil v súlade s citovanou legislatívou na prebytok 134 821 €.

Finančné operácie príjmové dopĺňajú príjmovú časť Rozpočtu v roku 2015 o 362 796,07 € a to na splácanie istín úverov, leasing auta MsP, kapitálové výdavky 2015 a doplnenie príjmovej časti ako štátne dotácie účelovo určené z roku 2014 na dočerpanie v roku 2015 €. Výdavkové finančné operácie vo výške 506 822,44 € boli použité na krytie splátok istín úverov ŠFRB € a na splátky istín leasingu za auto MsP ako aj na navýšenie základného imania spoločnosti BYTOVÝ PODNIK SVIT s.r.o. Svit.

Programová štruktúra takto schváleného Programového Rozpočtu Mesta Svit pre rok 2015:

#### **1. PLÁNOVANIE, MANAŽMENT A KONTROLA**

**ZÁMER:** Samospráva flexibilne reagujúca na potreby obyvateľ'ov, podnikateľ'ov či návštevníkov mesta

podprogramy:

- 1.1. Plánovanie -Plán hospodárskeho a sociálneho rozvoja Mesta (ďalej PHSR), strategické plánovanie  
-Územný plán rozvoja Mesta (ďalej ÚPRM), projekty
- 1.2. Manažment a kontrola  
-výkon funkcie primátora a kontrolóra, repre, dotácie primátora
- 1.3.Členstvo v samosprávnych orgánoch a združeniach
- 1.4. Audít, štúdié, posudky

#### **2. PROPAGÁCIA A MARKETING**

**ZÁMER:** Propagácia a prezentácia mesta Svit

podprogramy:

- 2.1. Propagácia
- 2.2. Marketing – DNI MESTA

#### **3. INTERNÉ SLUŽBY MESTA**

**ZÁMER:** Plynulá a kvalitná činnosť mestskej samosprávy

podprogramy:

- 3.1. Zasadnutia orgánov Mesta - odmeny poslancov MsZ
- 3.2. Zabezpečovanie úkonov samosprávy v súvislosti s voľbami
- 3.3. Hospodárska správa hnutel'ného a nehnuteľného majetku Mesta  
- zmluvy, posudky a expertízy  
- nákup pozemkov

- nákup budov
- 3.4. Mestský informačný systém
  - nákup techniky
  - údržba techniky
- 4. SLUŽBY OBČANOM**

**ZÁMER:** Zabezpečiť kvalitné služby občanov

podprogramy:

  - 4.1. Organizácia občianskych obradov (ZPOZ)
  - 4.2. Činnosť matriky
  - 4.3. Register obyvateľov – dotácia štátu
  - 4.4. Verejnoprospešné služby cez TS Mesta Svit
  - 4.5. Vysielacie a vydávateľske služby (TV a noviny)
  - 4.6. Malá obecná služba
- 5. BEZPEČNOSŤ A PORIADOK**

**ZÁMER:** Bezpečné mesto pre všetkých obyvateľov a návštevníkov mesta

podprogramy:

  - 5.1. Mestská polícia a kamerový systém
  - 5.2. Civilná obrana
  - 5.3. Ochrana pred požiarmi
- 6. ODPADOVÉ HOSPODÁRSTVO**

**ZÁMER:** Zvoz a odvoz odpadu so zameraním na zachovanie a ochranu životného prostredia a triedenie odpadu

podprogramy:

  - 6.1. Zvoz a odvoz odpadu
  - 6.2. Zneškodňovanie odpadu – kompostovanie
- 7. DOPRAVA**

**ZÁMER:** Všeobecne dostupná preprava obyvateľov

podprogramy:

  - 7.1. Mestská hromadná doprava
- 8. POZEMNÉ KOMUNIKÁCIE**

**ZÁMER:** Kvalitná a pravidelná údržba komunikácii a verejných priestranstiev

podprogramy:

  - 8.1. Správa a údržba pozemných komunikácii a verejných priestranstiev
  - 8.2. Zastávky autobusov
- 9. VZDELÁVANIE**

**ZÁMER:** Moderné školy a školské zariadenia

podprogramy:

  - 9.1 Materské školy
    - prvky
    - 9.1.1 Materská škola – Mierová
    - 9.1.2 Materská škola – Školská
  - 9.2 Základné školy
    - prvky
    - 9.2.1 Základná škola – Komenského
    - 9.2.2 Základná škola – Mierová
    - 9.2.3 Vzdelávanie učiteľov, Deň učiteľov
  - 9.3 Vzdelávacie aktivity počas voľného času
    - prvky
    - 9.3.1 Školský klub detí – ZŠ Komenského
    - 9.3.2 Školský klub detí – ZŠ Mierová
    - 9.3.3 Centrum voľného času
  - 9.4 Školské jedálne
    - prvky
    - 9.4.1 Školská jedáleň – ZŠ Komenského
    - 9.4.2 Školská jedáleň – ZŠ Mierová
    - 9.4.3 Školská jedáleň - MŠ
  - 9.5. Základná umelecká škola
  - 9.6. Školské ihriská
  - 9.7. Dotácie do oblasti školstva

**10. KULTÚRA**

**ZÁMER:** Kultúrne aktivity podľa dopytov a želaní občanov  
podprogramy:

- 10.1. Podpora kultúrnych podujatí
- 10.2. Knižnica
- 10.3. Podpora kultúrnych stredísk
- 10.4. Dotácie do oblasti kultúry

**11. ŠPORT**

**ZÁMER:** Športové aktivity prispievajúce k rozvoju telesnej zdatnosti detí, mládeže a dospelých  
podprogramy:

- 11.1. Dotácie do oblasti športu
- 11.2. Plaváreň
- 11.3. Futbalový štadión
- 11.4. Podpora športových podujatí
- 11.5. Športové ihriská
- 11.6. Športová hala

**12. PROSTREDIE PRE ŽIVOT**

**ZÁMER:** Zdravé prostredie pre život s dôrazom na ochranu prírody v meste

- 12.1. Verejné osvetlenie
- 12.2. Manažment ochrany životného prostredia – štátna dotácia
- 12.3. Stavby, Spoločný obecný úrad
- 12.4. Verejná zeleň

**13. BYTY A NEBYTOVÉ PRIESTORY**

**ZÁMER:** Kvalitné služby Mesta v oblasti bytového hospodárstva a správy nebytových priestorov

- 13.1 Výkon správy a údržby bytov a nebytových priestorov
- 13.2 Bytová výstavba

**14. SOCIÁLNE SLUŽBY**

**ZÁMER:** Pomoc obyvateľom Mesta v oblasti sociálnych služieb

- 14.1. Dávky sociálnej pomoci
- 14.2. Príspevky neštátnym subjektom poskytujúcim sociálne služby
- 14.3. Kluby dôchodcov
- 14.4. Zariadenia opatrovateľskej služby
- 14.5. Opatrovateľská služba v byte občana

**15. PODPORNÁ ČINNOSŤ**

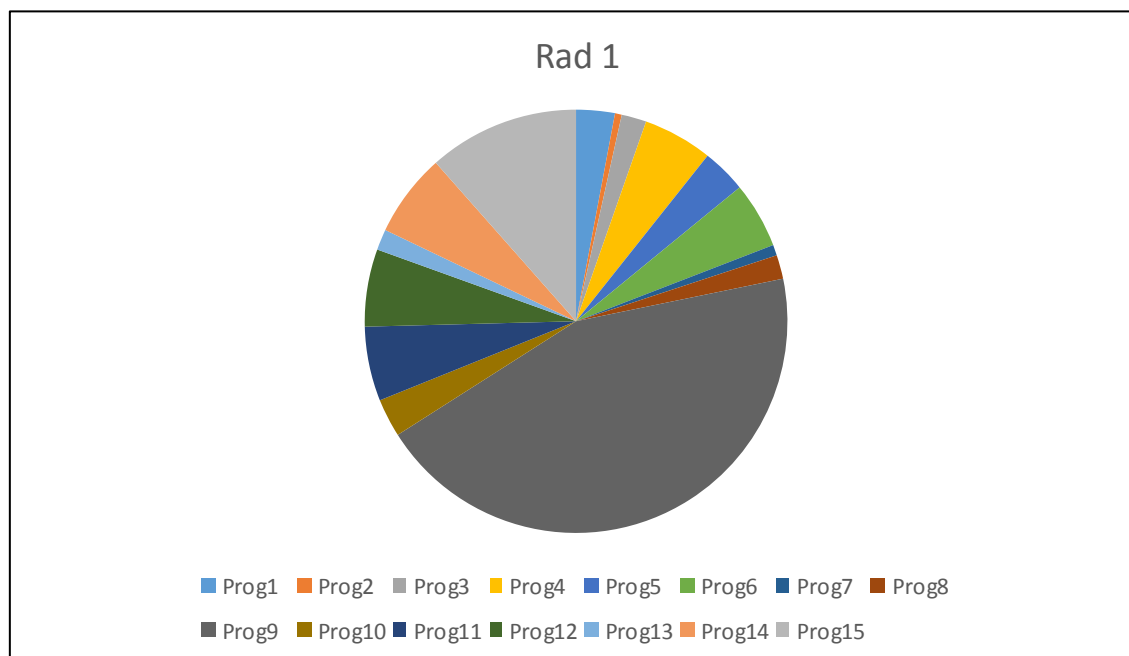
**ZÁMER:** Efektívna administratíva správy mesta

- 15.1. Správa mesta – MsÚ
- 15.2. Transakcie verejného dlhu (0170)
- 15.3. Finančná rozpočtová oblasť (0112)

Hodnotenie tohto rozpočtu bolo vo forme Monitorovacej správy k 30.6.2015, a k 31.12.2015 predložená Hodnotiaca správa s hodnotením zámerov, cieľov a merateľných ukazovateľov ako súčasť Záverečného účtu Mesta Svit za rok 2015. Vo finančnom vyjadrení podľa programov (kapitálové aj bežné) a v porovnaní s rokom 2014 v eurách:

### HODNOTENIE PLNENIA PROGRAMOV MESTA

| č. | Program                         | ROZPOČET<br>2015 | SKUTOČNOSŤ<br>2015  | SKUTOČNOSŤ<br>2014  | Index<br>2015/2014 |
|----|---------------------------------|------------------|---------------------|---------------------|--------------------|
| 1  | Plánovanie, manažment, kontrola | 200 691          | 161 560,90          | 117 622,86          | 1,37               |
| 2  | Propagácia a marketing          | 30 910           | 28 653,39           | 25 248,46           | 1,13               |
| 3  | Interné služby Mesta            | 122 642          | 104 216,51          | 114 336,10          | 0,91               |
| 4  | Služby občanom                  | 302 693          | 290 857,85          | 335 225,72          | 0,95               |
| 5  | Bezpečnosť a poriadok           | 200 839          | 185 404,23          | 194 753,55          | 0,95               |
| 6  | Odpadové hospodárstvo (aj BRO)  | 279 922          | 275 485,01          | 689 222,03          | 0,40               |
| 7  | Doprava (MHD)                   | 52 000           | 44 749,93           | 49 953,34           | 0,90               |
| 8  | Pozemné komunikácie             | 105 700          | 99 229,41           | 366 725,38          | 0,27               |
| 9  | Vzdelávanie                     | 2 442 407        | 2 415 183,15        | 2 338 191,72        | 1,03               |
| 10 | Kultúra                         | 164 910          | 159 203,09          | 140 191,72          | 1,14               |
| 11 | Šport                           | 313 340          | 311 125,70          | 332 786,34          | 0,93               |
| 12 | Prostredie pre život            | 329 830          | 322 793,63          | 778 596,61          | 0,41               |
| 13 | Byty a nebytové priestory       | 86 760           | 86 760,00           | 79 760,00           | 1,09               |
| 14 | Sociálne služby                 | 374 437          | 347 366,81          | 311 930,91          | 1,11               |
| 15 | Podporná činnosť                | 655 050          | 631 242,14          | 545 884,03          | 1,16               |
|    | <b>VÝDAVKY BEZ FO CELKOM</b>    | <b>5 662 131</b> | <b>5 463 831,75</b> | <b>6 420 428,77</b> | <b>0,85</b>        |



Porovnávaná je výdavková časť rozpočtu bez finančných operácií bežné a kapitálové výdavky celkom. Výrazný rozdiel je v programoch 6, 8, 11 a 12, v ktorých sa prejavili kapitálové výdavky v roku 2014, a to dobiehal projekt financovaný z prostriedkov EÚ a samotné vlastné kapitálové aktivity, najmä:

6 – projekt na likvidáciu biologicky rozložiteľného odpadu

8 – rekonštrukcia Ul. Kpt. Nálepku v hodnote 349 tis. €

11 – detské ihrisko 11 tis. €, rekonštrukcia športovej haly 76 tis. €

12 – Kapitálové výdavky 556 tis. €, z ktorých najvýznamnejšia bola rekonštrukcia nového MsÚ vo hodnote 501 tis. €.

Príjmová a výdavková časť je vrátane finančných operácií.. Nasledujúci ukazovateľ nehovorí o výsledku hospodárenia Mesta len o disponibilných zdrojoch a ich využívaní, lebo v posledných rokoch sú v rozpočte zakomponované aj finančné operácie, ktoré do výsledku hospodárenia nevstupujú, predstavujú ale disponibilné finančné toky a vidieť tak celý rozpočet zdrojov na činnosť Mesta. Finančné operácie, ktoré nevstupujú priamo do výdavkov a príjmov rozpočtu, predstavujú doplnenie príjmov z fondov, financovanie leasingových zmlúv, splácanie úverov a pod. Tabuľka predstavuje príjmovú a výdavkovú časť (t.j. nielen príjmy a výdavky) vrátane týchto finančných operácií.

| ROK            | 2001          | 2002          | 2003          | 2004          | 2005          | 2006          | 2007          | 2008           | 2009    |
|----------------|---------------|---------------|---------------|---------------|---------------|---------------|---------------|----------------|---------|
| <i>Mena</i>    | <i>tis.Sk</i> | <i>tis.Sk</i> | <i>tis.Sk</i> | <i>tis.Sk</i> | <i>tis.Sk</i> | <i>tis.Sk</i> | <i>tis.Sk</i> | <i>tis. Sk</i> | €       |
| výdavková časť | 30 120        | 69 473        | 70 907        | 94 981        | 159 460       | 119 018       | 134 641       | 217 343        | 5852190 |
| príjmová časť  | 31 050        | 69 869        | 71 280        | 97 326        | 169 715       | 138 525       | 141 160       | 232 670        | 6735399 |
| Rozdiel        | 930           | 396           | 373           | 2 345         | 10 255        | 19 507        | 6 519         | 15 327         | 883209  |
| ROK            | 2009          | 2010          | 2011          | 2012          | 2013          | 2014          | 2015          | 2016           | 2017    |
| <i>Mena</i>    | €             | €             | €             | €             | €             | €             | €             | €              | €       |
| výdavková časť | 5868103       | 7764242       | 6752667       | 7355333       | 9796014       | 6631877       | 5 970 654     |                |         |
| príjmová časť  | 6735399       | 8121041       | 7018982       | 7891939       | 9943303       | 6870554       | 6 218 666     |                |         |
| Rozdiel        | 867296        | 356799        | 266315        | 536606        | 147289        | 238677        | 248012        |                |         |

Od 1.1.2008 prešlo Mesto ako všetky mestá a obce v zmysle platných právnych predpisov na akruálne účtovníctvo cez prevodový mostík, ktorý je kompletne uvedený v Poznámkach k účtovnej závierke a teda je prílohou Záverečného účtu Mesta Svit a Výročnej správy za rok 2008, ktorý bol prvým rokom akruálneho účtovníctva a bol prvým rokom prípravy programového rozpočtu na roky 2009, 2010 a 2011, bol rokom prípravy na prechod z Sk a novú menu Euro, ktorý sa uskutočnil k 1.1.2009. Rok 2009 bol zase prvým rokom po prechode na novú menu Euro a súčasne prvým rokom konsolidovanej účtovnej závierky združujúcej s Mestom aj jeho organizácie. Bola to veľká zmena v samotnom princípe sledovania hospodárenia Mesta a jeho organizácií či už programovým rozpočtovaním alebo samotnou konsolidovanou závierkou.

|                               | Príjmy                | Výdavky              | prebytok/schodok      |
|-------------------------------|-----------------------|----------------------|-----------------------|
| Bežný rozpočet                | 5 544 555,43 €        | 5 314 794,17 €       | + 229 761,26 €        |
| Kapitálový rozpočet           | 311 314,24 €          | 149 037,58 €         | + 162 276,66€         |
| <b>Príjmy a výdavky spolu</b> | <b>5 855 869,67 €</b> | <b>5 463 831,75€</b> | <b>+ 392 037,92 €</b> |
| Finančné operácie (FO)        | 362 796,07 €          | 506 822,44 €         | - 144 026,37 €        |
| Rozpočet s FO                 | 6 218 665,74 €        | 5 970 654,19 €       | + 248 011,55 €        |

**Prebytok rozpočtového hospodárenia (t.j. bez FO) + 392 037,92 €**

Z tohto prebytku zisteného podľa ustanovenia §10 ods. 3 písm. a) a b) zákona č. 583/2004 Z.z. o rozpočtových pravidlách územnej samosprávy a o zmene a doplnení niektorých zákonov v z.n.p sa v zmysle cit.zákona §16 ods.6 vylučujú nevyčerpané účelovo určené



prostriedky poskytnuté v roku 2015 zo ŠR vo výške

**8 910,42 €**

**upravený prebytok hospodárenia**

**+ 383 127,50 €**

**Zostatok finančných operácií** podľa § 15 ods. 1 písm. c) zákona č. 583/2004 Z.z. o rozpočtových pravidlách územnej samosprávy a o zmene a doplnení niektorých zákonov v znení neskorších predpisov v sume

**-144 026,37 €**

**Na základe uvedených skutočností skutočnú tvorbu rezervného fondu za rok 2015 vo bola vo výške**

**239 101,13 €.**

**Záverečný účet Mesta Svit za rok 2015 bol schválený uznesením Mestského zastupiteľstva č. 71/2016 dňa 25. 5. 2016 a hospodárenie za rok 2015 bolo schválené bez výhrad. Účtovná zvierka za rok 2015 bola overená audítorm a Výročná správa k tejto zavierke bola predložená na vedomie Mestskému zastupiteľstvu 25. 5. 2016.**

**MESTO SVIT – Hospodárenie za 01-12/2015 – REKAPITULÁCIA v eurách**

| PRÍJMY                                   | Pôvodný rozpočet | Upravený rozpočet | Skutočnosť          | % plnenia     |
|--|------------------|-------------------|---------------------|---------------|
| <b>Bežné – spolu</b>                     | <b>5 022 942</b> | <b>5 489 674</b>  | <b>5 544 555,43</b> | <b>101,00</b> |
| Bežné – mesto                            | 4 988 104        | 5 451 171         | 5 487 785,70        | 100,67        |
| Bežné - rozp. org.                       | 34 838           | 38 503            | 56 769,73           | 147,44        |
| <b>kapitálové-spolu</b>                  | <b>0</b>         | <b>307 278</b>    | <b>311 314,24</b>   | <b>101,31</b> |
| kapitálové – mesto                       | 0                | 307 278           | 311 314,24          | 101,31        |
| Kapitálové – rozp. org.                  | <b>0</b>         | <b>0</b>          | <b>0</b>            | <b>0</b>      |
| <b>Medzisúčet (bez FO)</b>               | <b>5 022 942</b> | <b>5 796 952</b>  | <b>5 855 869,67</b> | <b>101,02</b> |
| <b>Finančné operácie (FO)</b>            | 200 454          | 373 077           | 362 796,07          | 97,24         |
| <b>Celkom</b>                            | <b>5 223 396</b> | <b>6 170 029</b>  | <b>6 218 665,74</b> | <b>100,79</b> |
| VÝDAVKY                                  | Pôvodný rozpočet | Upravený rozpočet | Skutočnosť          | % Plnenia     |
| <b>Bežné – spolu</b>                     | <b>5 022 942</b> | <b>5 503 888</b>  | <b>5 314 794,17</b> | <b>96,56</b>  |
| Bežné – mesto                            | 3 440 871        | 3 711 360         | 3 517 123,46        | 94,77         |
| Bežné - rozp. org.                       | 1 582 071        | 1 792 528         | 1 797 670,71        | 100,29        |
| <b>Kapitálové-spolu</b>                  | <b>0</b>         | <b>158 243</b>    | <b>149 037,58</b>   | <b>94,18</b>  |
| Kapitálové – mesto                       | 0                | 158 243           | 149 037,58          | 94,18         |
| Kapitálové - rozp. org.                  | 0                | 0                 | 0                   | 0             |
| <b>Medzisúčet (bez FO)</b>               | <b>5 022 942</b> | <b>5 662 131</b>  | <b>5 463 831,75</b> | <b>96,50</b>  |
| Finančné operácie (FO)                   | 200 454          | 507 898           | 506 822,44          | 99,79         |
| <b>Celkom</b>                            | <b>5 223 396</b> | <b>6 170 029</b>  | <b>5 970 654,19</b> | <b>96,77</b>  |
| z toho rozpočtové organizácie jednotlivo | Pôvodný rozpočet | upravený rozpočet | skutočnosť          | plnenie v %   |
| ZUŠ                                      | 8 150            | 9 850             | 11 030,99           | 111,99        |
| ZŠ Mierová                               | 12 710           | 13 607            | 17 852,99           | 131,20        |
| ZŠ Komenského                            | 13 978           | 15 046            | 18 825,85           | 125,12        |
| COMENIUS ZŠ M.                           |                  |                   | 9 059,90            |               |
| <b>Príjmy bežné spolu</b>                | <b>34 838</b>    | <b>38 503</b>     | <b>56 769,73</b>    | <b>147,44</b> |
| Príjmy celkom                            | <b>34 838</b>    | <b>38 503</b>     | <b>56 769,73</b>    | <b>147,44</b> |
| ZUŠ                                      | 150 380          | 152 356           | 152 845,43          | 100,32        |
| ZŠ Mierová                               | 697 089          | 738 838           | 747 224,61          | 101,14        |
| ZŠ Komenského                            | 734 602          | 901 334           | 897 600,67          | 99,59         |
| <b>Výdavky bežné spolu</b>               | <b>1 582 071</b> | <b>1 792 528</b>  | <b>1 797 670,71</b> | <b>100,29</b> |
| <b>Výdavky celkom</b>                    | <b>1 582 071</b> | <b>1 792 528</b>  | <b>1 797 670,71</b> | <b>100,29</b> |

## Rozpočet Mesta Svit pre roky 2015, 2016, 2017

Mestské zastupiteľstvo na svojom zasadnutí 11.12.2014 uznesením 159/2014 schválilo Rozpočet Mesta Svit pre rok 2015 a v zmysle platnej legislatívy vzalo na vedomie rozpočty na roky 2016 a 2017. Do rozpočtov neboli aj napriek existujúcim prioritám Mesta zahrnuté kapitálové výdavky, ktoré sa riešia v spojitosti s plánom priorit vždy v danom roku. Výnikou boli akcie, ktorých realizácia sa prelínala cez dve či viac ročných období. Finančné operácie príjmové a výdavkové sa týkali výhradne splátok istín úverov ŠFRB.

| ROK 2015                           | PRÍJMY           | VÝDAVKY          | ROZDIEL        |
|------------------------------------|------------------|------------------|----------------|
| BEŽNÝ ROZPOČET                     | 5 022 942        | 5 022 942        | 0              |
| KAPITÁLOVÝ ROZPOČET                | 0                | 0                | 0              |
| Rozpočet príjmov a výdavkov bez FO | 5 022 942        | 5 022 942        | 0              |
| FINANČNÉ OPERÁCIE                  | 200 454          | 200 454          | 0              |
| <b>S P O L U</b>                   | <b>5 223 396</b> | <b>5 223 396</b> | <b>0</b>       |
| <b>ROK 2016</b>                    | <b>PRÍJMY</b>    | <b>VÝDAVKY</b>   | <b>ROZDIEL</b> |
| BEŽNÝ ROZPOČET                     | 5 216 804        | 5 216 804        | 0              |
| KAPITÁLOVÝ ROZPOČET                | 0                | 0                | 0              |
| Rozpočet príjmov a výdavkov bez FO | 5 216 804        | 5 216 804        | 0              |
| FINANČNÉ OPERÁCIE                  | 202 923          | 202 923          | 0              |
| <b>S P O L U</b>                   | <b>5 419 727</b> | <b>5 419 727</b> | <b>0</b>       |
| <b>ROK 2017</b>                    | <b>PRÍJMY</b>    | <b>VÝDAVKY</b>   | <b>ROZDIEL</b> |
| BEŽNÝ ROZPOČET                     | 5 296 071        | 5 296 071        | 0              |
| KAPITÁLOVÝ ROZPOČET                | 0                | 0                | 0              |
| Rozpočet príjmov a výdavkov bez FO | 5 296 071        | 5 296 071        | 0              |
| FINANČNÉ OPERÁCIE                  | 205 435          | 205 435          | 0              |
| <b>S P O L U</b>                   | <b>5 501 506</b> | <b>5 501 506</b> | <b>0</b>       |

## 4. Informácia z pohľadu účtovníctva

### 4.1 Súvaha

#### AKTÍVA- majetok

sa rovnajú pasívam (vlastné imanie a záväzky) v celkovej výške netto (zohľadnenie oprávok) 25 809 396,01 € (bez rozpočtových organizácií), čo je oproti roku 2014 pokles o 3%. V obstarávacej hodnote btto tento majetok celkom predstavuje čiastku 37 103 035,07 €, čo predstavuje nárast o 0,69%.

**Neobežný majetok** (netto) vo výške 22 647 838,32 € oproti roku 2014 klesol o 2,36 %. Táto kategória obsahuje dlhodobý hmotný 21 192 651,26 € a nemotný majetok 7 156,53 € ako aj finančný majetok Mesta 1 448 030,53 €. V rámci finančného majetku Mesto je naďalej vlastníkom akcií v Marmote Press a.s., PVS a.s.. a imanie BP Svit s.r.o. Svit so 100%-nou účasťou Mesta. Dlhodobý finančný majetok oproti roku 2014 výrazne vzrástol o zvýšenie základného imania spoločnosti BYTOVÝ PODNIK SVIT s.r.o. Svit so 100%-nou účasťou Mesta o čiastku 307 278 €.

**Obežný majetok** Mesta predstavuje zásoby (material), zúčtovanie medzi subjektami verejnej správy a pohľadávky, finančné účty vrátane pokladnice. Hodnota tohto majetku k 31.12.2015 predstavuje čiastku 3 086 978,80 €, rok 2014 bol vo výške 3 398 559,97 €, čo je pokles celkovo o 9,17%. Z toho zásoby v hodnote 8 130,64 € stúpili o 7,06%, pokles o 5,12% sa prejavil aj v zúčtovaní transférov rozpočtu mesta t.j. medzi subjektami verejnej správy, ktoré v roku 2015 predstavujú čiastku 2 504 428,20 €. Mesto nemá dlhodobé pohľadávky a v krátkodobých sa znížil stav z 80 976,29 € na 59 981,33 €, čo je o 25,93%. Pokles zaznamenali finančné účty z čiastky 670 497,97 € na 514 438,63 € najmä u fondov, z dôvodu ich použitia

ako zdroj krytia kapitálových výdavkov v roku 2015.

**Časové rozlíšenie** s týkalo nákladov budúcich období (predplatné časopisov, poisťné) vo výške 74 578,89 €, pričom najvyššiu položku predstavoval predpis úrokov zo splátok úveru za nájomné bytové domy na rok 2016 vo výške 63 193,56 €.

#### **PASÍVA – Vlastné imanie a záväzky**

**Vlastné imanie** bolo k 31.12.2015 vzrástlo oproti roku 2014 na 13 220 217,67 € € t.j. o 0,12%. Výsledok hospodárenia roka 2014 z výkazu ziskov a strát bol záporný vo výške -158 534,67 €. V roku 2015 je výsledok hospodárenia z výkazu ziskov a strát vo výške -22 011,55 €. Malo to dopad na výsledok hospodárenia vrátane nevysporiadaného výsledku hospodárenia za minulé roky, kde došlo k poklesu na 13 242 229,22 €.

**Záväzky** Mesta, kde patria rezery, zúčtovanie medzi subjektami verejnej správy, záväzky a bankové úvery, sú bližšie popísané nielen v Poznámkach (príloha č. 4) ale aj v nasledujúcej časti 3. **Prehľad o stave a vývoji dlhu.** Celková výška záväzkov je 5 726 381,13 €, čo je oproti roku 2014 pokles o 170 015,22 €. Mesto má dlhodobé záväzky hlavne v úveroch so ŠFRB so stavom k 31.12.2014 vo výške 5 454 288,07 € v dlhodobých záväzkoch a k 31.12.2015 vo výške 5 254 487,47 €. Dlhodobé záväzky predstavujú vzťah Mesta ku ŠFRB za bytové domy. V roku 2014 bol splatený úver k Dexia banka Slovensko a.s. prevzatý za MsPBHaS Svit. Krátkodobé záväzky predstavujú čiastku 447 002,20 €, z čoho sú 262 994,16 € ešte úvery ŠFRB za rok 2016 t.j. do 1 roka v krátkodobých záväzkoch a sú v splatnosti. Celkom je dlh za bytové domy ŠFRB k 31.12.2015 vo výške 5 517 481,63 €. Je zrejmé, že sa mení každým rokom podiel úrokov a istiny, t.j. znižujú sa úroky, zvyšuje sa podiel istín, čo má vplyv na stav záväzkov z toho dôvodu. Jedná sa však o záväzky voči ŠFRB, ktoré v zmysle zákona o rozpočtových pravidlách v ZNP nezvyšujú dlh mesta.

**Časové rozlíšenie** ako výnosy budúcich období predstavujú k 31.12.2015 čiastku 6 862 797,21 € a oproti roku 2014 je tu pokles o 8,55 €. Je to časové rozlíšenie výnosov z kapitálových transférov vo výške odpisov majetku obstaraného z tohto zdroja.

Prehľad o jednotlivých položkách vrátane spôsobu ocenenia a podstaty odpisovania majetku sú popísané vrámci Poznámok k ročnej individuálnej zavierke a samotný výkaz Úč ROPO SFOV 1-01.

#### **4.2 Výkaz ziskov a strát**

**Výsledok z hospodárenia z výkazu ziskov a strát v roku 2015 (Mesto)** je iná kategória, lebo neporovnáva rozpočtové príjmy a výdavky ale náklady a výnosy. Vykazovala sa za Mesto prvýkrát v roku 2008, keď MESTO SVIT ako ostatné mesta a obce prešlo na aktuálny princíp účtovníctva. Pre rok 2015 aj naďalej zostáva finančné vysporiadanie podľa rozpočtového hospodárenia - zmeny stavu peňažných prostriedkov, vid' vyššie a pre posúdenie hospodárskeho výsledku z nákladov (trieda 5) a výnosov (trieda 6) je výsledok následovný v € po zdanení

| MESTO SVIT            | Rok 2015     | Rok 2014     | Rok 2014/2013 |
|-----------------------|--------------|--------------|---------------|
| Náklady               | 5 091 734,66 | 5 250 620,53 | 0,97          |
| Výnosy                | 5 069 723,11 | 5 092 085,86 | 0,99          |
| výsledok hospodárenia | -22 011,55   | -158 534,67  |               |

**Výsledok** hospodárenia Mesta Svit za rok 2012 z Výkazu ziskov a strát je teda vo výške je +100 551,90 € po zdanení, v roku 2013 je to +410 382,05, v roku 2014 -158 534,67 € a za rok 2015 strata -22 011,55 €.

## 5. Zúčtovanie finančných vzťahov za rok 2015

### FINANČNÉ USPORIADANIE VZŤAHOV MESTA a PREHĽAD O POSKYTNUTÝCH DOTÁCIÁCH PRÁVNICKÝM OSOBÁM A FYZICKÝM OSOBÁM – PODNIKATEĽOM podľa §7 ods.4 zákona č. 583/2004 Z.z. v ZNP

V súlade s ustanovením § 16 ods.2 zákona č.583/2004 o rozpočtových pravidlách územnej samosprávy a o zmene a doplnení niektorých zákonov v znení neskorších predpisov má obec finančne usporiadať svoje hospodárenie vrátane finančných vzťahov k zriadeným alebo založeným právnickým osobám, fyzickým osobám - podnikateľom a právnickým osobám, ktorým poskytli finančné prostriedky svojho rozpočtu, ďalej usporiadať finančné vzťahy k štátnemu rozpočtu, štátnym fondom, rozpočtom iných obcí a k rozpočtom VÚC.

#### Mesto usporiadava svoje vzťahy voči

- 5.1 Mestom zriadeným a založeným právnickým osobám
- 5.2 Súkromnej škole
- 5.3 ostatným právnickým osobám a fyzickým osobám – podnikateľom
- 5.4 štátnemu rozpočtu
- 5.5 štátnym fondom
- 5.6 rozpočtom iných obcí

#### 5.1 Mestom zriadeným a založeným právnickým osobám

##### 5.1.1 Príspevková organizácia zriadená Mestom Svit

Mesto Svit má jednu príspevkovú organizáciu a to **Technické služby Mesta Svit**.

|                     |                     |         |
|---------------------|---------------------|---------|
| Príspevok pridelený | Príspevok vyčerpaný | Rozdiel |
| 711 340,78 €        | 711 340,78 €        | 0       |

Uznesením Mestského zastupiteľstva č. 71/2016 zo dňa 25.5.2016 bolo schválené aj vysporiadanie výsledku hospodárenia organizácie za rok 2015 takto:

Vysporiadanie výsledku hospodárenia za rok 2015 zo strany organizácie: zisk z podnikateľskej činnosti po zdanení vo výške 36,99 € použiť na úhradu straty hlavnej činnosti a ostávajúcu stratu za rok 2014 previesť na účet strát minulých rokov.

Technické služby Mesta Svit naplnili §21 ods. 2 zák. 523/2004 Z.z. v znení zmien a doplnkov o rozpočtových pravidlách verejnej správy a aj naďalej zostávajú ako príspevková organizácia zaradená vo verejnej správe v súlade s §21 ods. 12 zák. 523/2004 Z.z. v znení zmien a doplnkov.

##### 5.1.2 Obchodná organizácia založená Mestom Svit so 100%-nou účasťou Mesta Svit

Za svoju obchodnú organizáciu **BYTOVÝ PODNIK SVIT s.r.o. Svit** sa zúčtovanie vykonáva len za dotáciu vo verejnom záujme Rehabilitačné stredisko vo výške 137 200 € takto:

|                   |                   |         |
|-------------------|-------------------|---------|
| Pridelená dotácia | Vyčerpaná dotácia | Rozdiel |
| 137 200 €         | 137 200 €         | 0       |

##### 5.1.3 Finančné usporiadanie voči zriadeným právnickým osobám, t.j. rozpočtovým organizáciám:

- prostriedky zriaďovateľa, vlastné prostriedky RO vrátane sumy na stravu a bez hodnoty darov z mimorozpočtového účtu

| Rozpočtová organizácia | Suma poskytnutých finančných prostriedkov | Suma skutočne použitých finančných prostriedkov | Rozdiel – vrátenie |
|------------------------|---|---|--------------------|
| ZŠ Mierová             | 97 044,00                                 | 97 027,44                                       | 16,56              |
| ZŠ Komenského          | 111 346,95                                | 111 332,49                                      | 14,46              |
| ZUŠ                    | 151 890,00                                | 151 869,39                                      | 20,61              |

*prostriedky od ostatných subjektov verejnej správy napr. ŠR, ÚPSVaR*

| Rozpočtová organizácia | Suma poskytnutých finančných prostriedkov | Suma skutočne použitých finančných prostriedkov | Rozdiel & vrátenie |
|------------------------|---|---|--------------------|
| ZŠ Komenského          | 785 898,85                                | 781 739,14                                      | 4 159,71           |
| ZŠ Mierová ŠR          | 636 405,80                                | 632 065,37                                      | 4 340,43           |
| ZUŠ                    | 276,00                                    | 276,00  | 0,00               |

|                             |                       |                |
|-----------------------------|-----------------------|----------------|
| - odsúhlasenie              | účtu 355              | účtu 351       |
| ZŠ Komenského Svit          | 914 038,40 €          | 16,70 €        |
| ZŠ Mierová Svit             | 947 514,18 €          | 16,00 €        |
| ZUŠ Svit                    | 20,61 €               | 5,48 €         |
| Technické služby mesta Svit | 642 816,83 €          |                |
| <b>Celkom</b>               | <b>2 504 390,02 €</b> | <b>38,18 €</b> |

Finančné usporiadanie voči zriadeným právnickým osobám, t.j. príspevkovým organizáciám:

| Technické služby Mesta Svit  | Suma poskytnutých finančných prostriedkov | Suma skutočne použitých finančných prostriedkov | Rozdiel |
|------------------------------|---|---|---------|
| príspevok zriaďovateľa       | 711 340,78                                | 711 340,78                                      | 0,00    |
| prostriedky vlastné – príjmy | 140 837,31                                | 140 837,31                                      | 0,00    |

Finančné usporiadanie voči založeným právnickým osobám – obchodná organizácia:

| Právnická Osoba           | Suma poskytnutých finančných prostriedkov | Suma skutočne použitých finančných prostriedkov | Rozdiel |
|---------------------------|---|---|---------|
| BYTOVÝ PODNIK SVIT s.r.o. | 137 200,00                                | 137 200,00                                      | 0,00    |

### **5.2 Finančné usporiadanie voči súkromnej škole**

Mesto Svit prideliť prostriedky jednej súkromnej škole, ktorá má sídlo v meste Svit a to Súkromná základná umelecká škola Fantázia, ktorej zriaďovateľom je spoločnosť Fantázia Svit s.r.o. vo Svite, ktorá je financovaná v zmysle §6 zákona č. 596/2003 Z.z. v znení neskorších predpisov. Tieto prostriedky sú schvaľované už pri schvaľovaní rozpočtu.

| Škola, školské zariadenie | Suma poskytnutých finančných prostriedkov | Suma skutočne použitých finančných prostriedkov | Rozdiel |
|---------------------------|---|---|---------|
| SZUŠ Fantázia             | 145 351,00                                | 145 351,00                                      | 0,00    |

### **5.3 Finančné usporiadanie voči právnickým osobám a fyzickým osobám - podnikateľom:**

Mesto v roku 2015 poskytlo dotácie v súlade s §7 ods. 7 zákona č. 583/2004 z.z. v z.n.p. a s VZN č. 3/2015 o podmienkach poskytovania dotácií z Rozpočtu Mesta Svit právnickým osobám, fyzickým osobám - podnikateľom na podporu všeobecne prospešných služieb, na všeobecne prospešný alebo verejnoprospešný účel.

### Sociálna oblasť

| Názov organizácie                     | Schválená výška | Vvúčtovaná      | Vrátené do pokl. |
|---------------------------------------|-----------------|-----------------|------------------|
| Familiaris o.z.                       | 570,-€          | 570,-€          | -                |
| Miestny spolok SČK                    | 300,-€          | 300,-€          | -                |
| CN Aneps Poprad                       | 150,- €         | 150,-€          | -                |
| ZO únie žien Slovenska vo Svite       | 200,- €         | 200,-€          | -                |
| Slovenský zväz zdrav.post.            | 300,- €         | 300,-€          | -                |
| Spišská katolícka charita             | 3 300,-€        | 2 983,91,-      | 316,09€          |
| ZO ÚŽ Svit – Podskalka                | 330,-€          | 330,-€          | -                |
| Únia nevidiacich a slabozr. Slovenska | 150,-€          | 150,-€          | -                |
| <b>SPOLU :</b>                        | <b>5 300,-€</b> | <b>4 983,91</b> | <b>316,09€</b>   |

### Kultúrna oblasť a cirkev

| Názov organizácie                       | Schválená výška | Vvúčtovaná suma | Vrátené do pokl. |
|---|-----------------|-----------------|------------------|
| OZ Ľudová hudba Bystrianka,             | 600,-€          | 600,-€          | -                |
| Detský famózný svet – DFS Jánošíček, TS | 450,-€          | 450,-€          | -                |
| Dychová hudba Sviťanka                  | 300,-€          | 300,-€          | -                |
| Folklórny súbor Jánošík                 | 900,-€          | 900,-€          | -                |
| Umelecký klub Fantázia o.z.             | 900,-€          | 900,-€          | -                |
| Laudamus o.z.                           | 700,- €         | 700,-€          | -                |
| Rímskokatolícky farský úrad             | 400,- €         | 400,-€          | -                |
| Gréckokatolícka cirkev                  | 300,- €         | 300,-€          | -                |
| Cirkevný zbor Evanjelickej cirkvi       | 300,- €         | 300,€           | -                |
| Zábavná skupina SVITTASENIOR            | 100,-€          | 100,-€          | -                |
| Združený spevokol Senior                | 100,-€          | 100,-€          | -                |
| Vojensko-historický klub TIGER Poprad   | 100,-€          | 100,-€          | -                |
| Pro Meliori Svit                        | 350,-€          | 350,-€          | -                |
| <b>SPOLU :</b>                          | <b>5 500,-€</b> | <b>5 500,-€</b> | -                |

### Športová oblasť

| Názov organizácie                           | Schválená výška  | Vvúčtovaná suma  | Vrátené na účet |
|---|------------------|------------------|-----------------|
| Atletický oddiel Svit                       | 2 600,-€         | 2 600,-€         | -               |
| OZ Galaxia, Poprad                          | 100,-€           | 100,-€           | -               |
| Cyklistický klub Energia Svit               | 600,-€           | 600,-€           | -               |
| Klub plastických model. Tatranskí orli      | 300,-€           | 0                | 300,-€          |
| Klub rozvoja kultúrnej a športovej činnosti | 275,- €          | 275,-€           | -               |
| Tenisový klub Svit                          | 1 250,-€         | 1 250,-€         | -               |
| Futbalový klub Svit                         | 7 900,-€         | 7 900,-€         | -               |
| Hokejový klub Svit - Podskalka              | 600,- €          | 600,-€           | -               |
| Slovenský Skauting,                         | 150,-€           | 150,-€           | -               |
| Active Swim Svit                            | 500,-€           | 500,-€           | -               |
| Skalné lezenie Svit                         | 125,-€           | 125,-€           | -               |
| Slovenský rybársky zväz                     | 550,-€           | 550,-€           | -               |
| Basketbalový klub mládeže Svit              | 9 850,-€         | 9 850,-€         | -               |
| BK Iskra Svit                               | 20 000,-€        | 20 000,-€        | -               |
| <b>SPOLU :</b>                              | <b>44 800,-€</b> | <b>44 500,-€</b> | <b>300,-€</b>   |

**Dotácie poskytnuté z položky primátor – dotácie a dary**

| Názov organizácie                     | Schválená výška  | Vvúčtovaná suma  | Vrátené do pokl. |
|---------------------------------------|------------------|------------------|------------------|
| ZO Jednoty dôchodcov na Slovensku     | 250,-€           | 250,-€           | -                |
| ZO SZPB Svit                          | 200,-€           | 200,-€           | -                |
| Ekotón o.z.                           | 130,-€           | 130,-€           | -                |
| SZ protifašistických bojov. Poprad    | 100,-€           | 100,-€           | -                |
| Mládežnícky hokejbalový klub          | 350,-€           | 350,-€           | -                |
| Únia žien Podskalka                   | 250,-€           | 250,-€           | -                |
| Tatranský silák Poprad                | 350,-€           | 350,-€           | -                |
| Klub absolventov Baťovej školy práce  | 150,-€           | 150,-€           | -                |
| Združenie matrikárov a matrikárok Sl. | 100,-€           | 100,-€           | -                |
| ZO SZPB – kladenie vencov             | 120,-€           | 120,-€           | -                |
| Svittaseniór o.z.                     | 171,42 €         | 171,42           | -                |
| SČK - Príspevky pre darcov krvi       | 300,-€           | 300,-€           | -                |
| <b>SPOLU:</b>                         | <b>2 471,42€</b> | <b>2 471,42€</b> |                  |

**5.4 Finančné usporiadanie voči štátnemu rozpočtu:**

| Poskytovateľ | Účelové určenie grantu,      | Suma poskytnutých | Suma skutočne | Rozdiel  |
|--------------|------------------------------|-------------------|---------------|----------|
| MV SR        | Referendum – BV              | 3 840,00          | 3 840,00      | 0,00     |
| ÚPSVaR       | Aktivačné práce – BV         | 3 385,30          | 3 385,30      | 0        |
| ÚPSVaR       | Podpora zamestnanosti – BV   | 13 953,20         | 13 953,20     | 0        |
| ÚPSVaR       | Terénny pracovník – BV       | 7 284,88          | 7 284,88      | 0        |
| KÚŽP         | Životné prostredie – BV      | 687,49            | 687,49        | 0        |
| OÚ Prešov    | Školstvo – BV                | 1 434 067,45      | 1 425 567,31  | 8 500,14 |
| IUVENTA      | CVČ – BV                     | 1 096,00          | 1 096,00      | 0        |
| MDVaRR       | Stavebný poriadok – BV       | 13 360,38         | 13 360,38     | 0        |
| MV SR        | Matrika – BV                 | 11 477,10         | 11 477,10     | 0        |
| MV SR        | REGOB, evidencia obyv.       | 2 534,07          | 2 534,07      | 0        |
| MDVaRR       | Pozemné komunikácie – BV     | 331,73            | 331,73        | 0        |
| ÚPSVaR       | Hmotná núdza – BV            | 15 804,74         | 15 804,74     | 0        |
| ÚPSVaR       | Rodinné prídavky – BV        | 258,72            | 258,72        | 0        |
| ÚPSVaR       | HN – školské potreby         | 3 037,80          | 3 037,80      | 0        |
| ÚPSVaR       | Os.príjemca (aj výkon) – BV  | 1 551,08          | 1 551,08      | 0        |
| MK SR        | Mestská knižnica – BV        | 1 400,00          | 1 400,00      | 0        |
| MPSVaR       | Zariadenie opatr. sluby - BV | 84 480,00         | 84 069,72     | 410,28   |

Uvedené rozdiely je potrebné vrátiť na účet poskytovateľa.

**5.5 Finančné usporiadanie voči štátnym fondom - žiadne**

**5.6 Finančné usporiadanie voči rozpočtom iných obcí t**

| Obec               | Suma prijatých | Suma skutočne | Rozdiel |
|--------------------|----------------|---------------|---------|
| Batizovce SOÚ Svit | 6 615,19       | 6 514,19      | 101,00  |
| Gerlachov SOÚ Svit | 2 484,13       | 2 446,20      | 37,93   |
| Lučivná SOÚ Svit   | 3 055,51       | 3 008,85      | 46,66   |
| MengusovceSOÚSvit  | 1 863,86       | 1 835,41      | 28,45   |
| Štôla SOÚ Svit     | 1 637,75       | 1 612,74      | 25,01   |
| Ždiar SOÚ Svit     | 4 085,22       | 4 022,84      | 62,38   |
| Sp. Teplica        | 7 209,47       | 7 099,40      | 110,07  |
| Svit SOÚ Svit      | 22 836,89      | 22 488,21     | 348,68  |
| SME obce spolu     | 2 110,67       | 2 011,67      | 0,00    |



## 6. KONSOLIDOVANÝ CELOK

Mesto Svit ako účtovná jednotka verejnej správy (ďalej ÚJ VS) v zmysle platných právnych predpisov prvýkrát za rok 2009 malo povinnosť vykonať konsolidovanú účtovnú zvierku (ďalej KÚZ) ako konsolidujúca ÚJ VS. Konsolidovanými účtovnými jednotkami Mesta Svit sú tieto ním zriadené a založené organizácie:

### a) rozpočtové organizácie, ktorých zriaďovateľom je Mesto Svit:

#### 1) Základná škola so sídlom vo Svite na Mierovej ulici č. 134

zriadená ako samostatná rozpočtová organizácia s právnou subjektivitou s účinnosťou od 1. januára 1998, ktorej predmetom činnosti je poskytovať základné vzdelanie. S účinnosťou od 01.07.2002 podľa §4 ods.1 a 2 zákona SNR č. 542/1990 Zb. O štátnej správe v školstve a školskej samospráve v znení neskorších predpisov prešla zriaďovateľská funkcia na Mesto Svit.

#### 2) Základná škola so sídlom vo Svite na ulici Komenského č.2

zriadená ako samostatná rozpočtová organizácia s právnou subjektivitou s účinnosťou od 1. januára 1997, ktorej predmetom činnosti je poskytovať základné vzdelanie. S účinnosťou od 01.07.2002 podľa §4 ods.1 a 2 zákona SNR č. 542/1990 Zb. O štátnej správe v školstve a školskej samospráve v znení neskorších predpisov prešla zriaďovateľská funkcia na Mesto Svit.

#### 3) Základná umelecká škola so sídlom vo Svite

zriadená ako samostatná rozpočtová organizácia s právnou subjektivitou s účinnosťou od 1. júla 2002 Mestom Svit a jej predmetom činnosti je poskytovať základné odborné umelecké vzdelanie.

### b) príspevková organizácia

#### 4) Technické služby Mesta Svit so sídlom vo Svite, Hviezdoslavova 268/32

Zriadená Mestom Svit 1.1.1992 ako príspevková organizácia s právnou subjektivitou.

Predmet činnosti je zameraný hlavne na tieto oblasti:

- odvoz komunálneho odpadu
- ostatná doprava (prevoz materiálov, starostlivosť o vozový park, poskytovanie montážnych plošín, hydraulických nakladačov a pod.)
- verejná zeleň
- verejné osvetlenie
- ručné čistenie mesta
- údržba mestských komunikácií
- ostatné služby (príležitostná výzdoba mesta, prevádzkovanie verejného WC...)
- komplexné pohrebné a cintorínske služby

### c) obchodná organizácia (100%-ná účasť Mesta -rozhodujúci vplyv)

#### 5) BYTOVÝ PODNIK SVIT, s.r.o. Svit

so sídlom vo Svite na ul. Štúrovej č. 275/87 ako obchodná organizácia bola založená zakladateľom Mesto Svit dňa 31.07.2007 so zápisom do Obchodného registra SR dňa 11.08.2007. Mesto Svit, ktoré je jeho jediným spoločníkom, má 100%-nú majetkovú účasť. Uznesením MsZ č. 139/2007 zo dňa 31.08.2007 bolo schválené prevzatie činnosti Mestského

podniku bytového hospodárstva a služieb Svit ako príspevkovej organizácie Mesta Svit spoločnosťou BYTOVÝ PODNIK SVIT, s.r.o. v plnom rozsahu a to s účinnosťou od 01.01.2008.

Predmetom činnosti je predovšetkým:

- správa a údržba bytového a nebytového fondu Mesta Svit,
- dodávka a rozvod tepla,
- prevádzkovanie telovýchovných zariadení a zariadení slúžiacich na regeneráciu a rekondíciu.

V zmysle zákona č. 431/2002 Z.z. o účtovníctve v z.n.p. (ďalej len "zákon o účtovníctve"), ktorý v §22a a v súlade s opatrením MF SR č. MF/27526/2008-31, ktorým sa ustanovujú podrobnosti o metódach a postupoch konsolidácie vo verejnej správe a podrobnosti o usporiadaní a označovaní položiek konsolidovanej účtovnej závierky vo verejnej správe v súlade s §22 ods. 13 citovaného zákona o účtovníctve boli konsolidovaným účtovným jednotkám Mesta Svit zaslané informácie k príprave na konsolidovanú účtovnú závierku za rok 2015 listom č. MsÚ/10842/2015 zo 10. 12. 2015. Súčasne týmto konsolidovaným účtovným jednotkám bola oznámená povinnosť Mesta Svit a ním založených a zriadených organizácií, ktoré v roku 2015 vykazovali činnosť, vykonať za rok 2015 konsolidovanú závierku ako aj predložiť zoznam konsolidovaných účtovných jednotiek Mestom Svit. Príkazom primátora č. 1/2016 zo dňa 4. 1. 2016 bolo uložené za konsolidované účtovné jednotky spracovať a predložiť podklady na spracovanie potrebných výstupov ku konsolidácii Mesta Svit do Konsolidovanej účtovnej závierky za rok 2015.

**Rozpočty rozpočtových organizácií** s právnou subjektivitou sú súčasťou Rozpočtu Mesta Svit. Svoje rozpočty prekročili vďaka grantom, ktoré sa nerozpočtujú. Rozpočtovými organizáciami sú: ZŠ na Mierovej ulici, ZŠ na Komenského ulici a ZUŠ. Ich plnenie príjmovej aj výdavkovej časti je vidieť vrámci Záverečného účtu.

Obidve základné školy sú deväťtriedne majú ako súčasť školskú jedáleň a školský klub. Ku dňu 15.9.2014 ich navštevovalo 870 žiakov k 15.9.2015 to bolo 877 žiakov. Sú to rozpočtové organizácie s právnou subjektivitou. Zlučujú prenesené kompetencie základných škôl a originálne kompetencie školských jedální a školských klubov. Právnou subjektivitou rozpočtovej organizácie má aj Základná umelecká škola, ktorá sústreďuje žiakov so záujmom o umeleckú výchovu, ale je to originálna kompetencia. Ostatné uvedené školské organizácie boli delimitované bez právnej subjektivity a takými sú aj v súčasnej dobe. Predmetom tohto výkazu sú základné školy s prenesenou kompetenciou a Centrum voľného času (bez právnej subjektivity) na vzdelávacie poukazy aj Materské školy (bez právnej subjektivity) na predškolskú prípravu, Základná umelecká škola (originálna kompetencia s právnou subjektivitou) na vzdelávacie poukazy.

Mesto dostalo v roku 2015 na prenesené kompetencie 1 434 068 € normatívnych aj nenormatívnych prostriedkov. Oproti roku 2014 je to o 4,16 % viac. Nárat medzi rokom 2014 a 2013 bol 8,65 % a medzi rokmi 2013 a 2012 bol 8,9%. Normatívne prostriedky boli vyčerpané o 4 202 € k 31.12.2015 menej s tým, že do 31.3.2016 boli dočerpané. Nenormatívne prostriedky pridelené v roku 2015 vo výške 97 535 € sa týkali dopravného vo výške 26 635 € (z roka 2014 sa dočerpalo na dopravnom do 31.3.2015 ešte 4 487,21 € a z čiastky roka 2015 bolo nevyčerpaných a do roku 2016 prenesených 4 298,14 €), odchodné v roku 2015 bolo vplatené vo výške 4 989 €. Na vzdelávacie poukazy v roku 2015 bolo poskytnutých 23 394 € nielen základným školám ale aj ZUŠ a Centru voľného času. Na predškolskú prípravu pre 5-ročné deti MŠ bola poskytnutá čiastka 11 719 €, na asistenta učiteľa čiastka 16 380 €, na sociálne znevýhodnené prostredie to bolo 11 377 € a na učebnice pôvodne 3 091 €, kde v rámci zúčtovania do 31. 12.2015 bolo vrátených 50,55 € ako nevyčerpané.

Súčasťou súhrnného výkazu je aj použitie prostriedkov na vzdelávacie poukazy pre Centrum voľného času (CVČ) vo Svite vo výške 2 706,00 €. CVČ nemá právnu subjektivitu, je začlenené v rámci organizačnej štruktúry Mesta Svit. Prostriedky využilo na ostatné osobné náklady – dohody pre zabezpečenie výchovno-vzdelávacieho procesu. Podobné postavenie v organizačnej štruktúre Mesta Svit majú aj MŠ ako originálne kompetencie, ktoré dostali dotáciu štátu na predškolskú prípravu a prostriedky využili na nákup učebných pomôcok pre túto skupinu detí vo výške 11 719 € pre obidve materské školy v meste. Za Centrum voľného času a materské školy – 5-ročné deti je osobitný protokol neprávneho subjektu, lebo sú pod IČO-m Mesta Svit bez právnej subjektivity.

Prostriedky z rozpočtu mesta dopĺňali financovanie týchto škôl v rámci originálnych kompetencií t.j. na školské jedálne a školské kluby. Originálne kompetencie v základných školách t.j. školské kluby a školské jedálne sú financované aj za tieto právne subjekty cez podielové dane, ktoré boli za týmto účelom aj upravené.

Mesto k 31.12.2015 vyčerpalo 1 410 476,86 € a zostávajúcu čiastku – dopravné základných škôl vo výške 4 298,14 € ako aj zostávajúcu čiastku – normatívy vo výške 4 202,00 € dočerpalo do 31.3.2016. Vzhľadom k tomu, že boli vyčerpané všetky prostriedky vrátane tých, ktoré zostali na dočerpanie k 31.3.2015, Mesto Svit nemá vykázaný zostatok, ktorý by malo odviesť na účet cudzích prostriedkov MV SR. Celkom boli poskytnuté pre rok 2015 a vyčerpané prostriedky vo výške 1 434 067,45 €.

Mesto Svit má jednu **príspevkovú organizáciu** a to **Technické služby Mesta Svit**. Táto organizácia je rozčlenená na tieto strediská:

- správa
- odvoz komunálneho odpadu
- ostatná doprava
- verejná zeleň
- technický úsek
- verejné osvetlenie
- pohrebné služby
- separovaný zber
- zber a spracovanie biologicky rozložiteľného odpadu
- odvoz komunálneho odpadu (podnikateľská činnosť)

Mesto príspevom vyrovnáva hospodárenie tejto organizácie, ktorý je potrebné po ukončení obdobia finančne vysporiadať. Náklady organizácie za hlavnú činnosť predstavujú čiastku 994 832,97 €, výnosy z hlavnej činnosti 946 621,09 € a strata 48 211,88 €, podnikateľská činnosť vykázala náklady 61 819,32 € a výnosy 61 856,31 €, zisk 36,99 €. Celkom strata za organizáciu bola vo výške 48 174,89 €. Porovnanie s predchádzajúcimi obdobiami obsahuje vyššie uvedená tabuľka. Príspevok Mesta predstavoval v roku 2015 čiastku 711 340,78 €, z toho účelovo na opravu automobile Bremach 3 536,78 €, 8 585 € na opravu UNC, 2766 na nákup kuka nádob, 2 946 € na nákup novej výpočtovej techniky, 7 779 € z recyklačného fondu. Neuhradené záväzky organizácie k 31.12.2015 predstavujú čiastku 155 843,70 € a pohľadávky 67 507 €. Zostatok prostriedkov na účtoch a v pokladni 1 797,32 €.

| Príspevok pridelený | Príspevok vyčerpaný | Rozdiel |
|---------------------|---------------------|---------|
| 711 340,78 €        | 711 340,78 €        | 0       |

Rozbor hospodárenia tejto príspevkovej organizácie za rok 2015 bol prerokovaný 23.3.2016, kde bolo hodnotené jednak plnenie finančného rozpočtu, jednak plnenie programového rozpočtu.. Materiál "Monitoring plnenia Programového rozpočtu Mesta Svit na rok 2015 k 31.12.2015" tvorí súčasť písomnej správy - Rozbor hospodárenia za rok 2015 vypracovaný organizáciou Technické služby Mesta Svit.

Uznesením Mestského zastupiteľstva č. 71/2016 zo dňa 25.5.2016 bolo schválené aj vysporiadanie výsledku hospodárenia organizácie za rok 2015 takto:

Vysporiadanie výsledku hospodárenia za rok 2015 zo strany organizácie: zisk z podnikateľskej činnosti po zdanení vo výške 36,99 € použiť na úhradu straty hlavnej činnosti a ostávajúcu stratu za rok 2014 previesť na účet strát minulých rokov.

Technické služby Mesta Svit naplnili §21 ods. 2 zák. 523/2004 Z.z. v znení zmien a doplnkov o rozpočtových pravidlách verejnej správy a aj naďalej zostávajú ako príspevková organizácia zaradená vo verejnej správe v súlade s §21 ods. 12 zák. 523/2004 Z.z. v znení zmien a doplnkov.

### **Obchodná organizácia založená Mestom Svit so 100%-nou účasťou Mesta Svit**

Za svoju obchodnú organizáciu **BYTOVÝ PODNIK SVIT s.r.o. Svit** sa zúčtovanie vykonáva len za dotáciu vo verejnom záujme Rehabilitačné stredisko vo výške 137 200 € takto:

| Pridelená dotácia | Výčerpaná dotácia | Rozdiel |
|-------------------|-------------------|---------|
| 137 200 €         | 137 200 €         | 0       |

Ostané prostriedky vo výške 304 580 € sa nezúčtovávajú, lebo táto organizácia spolupracovala s Mestom cez dodávateľsko-odberateľské vzťahy v zmysle zmluvy o výkone správy. Spravuje okrem bytových domov aj nebytové priestory Mesta vrátane budovy Mestského úradu. Dotácia na Rehabilitačné stredisko je v rovnakej výške ako v roku 2014. Samotné hospodárenie spoločnosti **BYTOVÝ PODNIK SVIT s.r.o. Svit** bolo prerokované na zasadnutiach Dozornej rady tejto Spoločnosti za účasti primátora Mesta Svit (Valné zhromázdenie spoločnosti) a v konečnom dôsledku predložené ako samostatný materiál na zasadnutie Mestského zastupiteľstva vo Svite. Hospodárenie tejto Spoločnosti je samostatnou kapitolou, ktorá sa predkladá na Dozornej rade Spoločnosti a schvaľuje Valným zhromážením a Mestským zastupiteľstvom Mesta Svit formou Výročnej správy Spoločnosti, ktorú Mestské zastupiteľstvo vo Svite vzalo na vedomie uznesením č. 72/2016 dňa 25.5.2016.

Po ukončení roka 2015 v rámci účtovnej zvierky bol vyčíslený výsledok hospodárenia pred zdanením vo výške 3 838,70 € a po zdanení 958,70 €. Uhradená daňová licencia 2880 €.

V roku 2015 bolo uznesením Mestského zastupiteľstva schválené navýšenie základného imania spoločnosti peňažným vkladom vo výške 307 278 € ku dňu 1.1.2016. Mesto investovalo prostriedky získané z predaja odovzdávajúcich staníc tepla.

## **7. Konsolidovaná účtovná zvierka (KÚZ)**

Vzhľadom na štruktúru konsolidovaných účtovných jednotiek a majetkovú účasť Mesta Svit je použitá **METÓDA ÚPLNEJ KONSOLIDÁCIE**, ktorá sa používa pri konsolidácii dcérskych účtovných jednotiek, v ktorých má konsolidujúca účtovná jednotka rozhodujúci vplyv, kontrolu. **Mesto Svit** má vo svojich dcérskych spoločnostiach 100%.

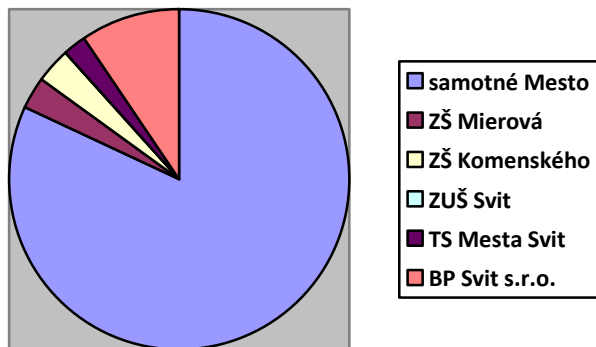
Pri použití metódy úplnej konsolidácie nasledujú 3 kroky:

a/ prispôbenie účtovných výkazov účtovných jednotiek vstupujúcich do konsolidácie – **BYTOVÝ PODNIK SVIT s.r.o.** vytvára prevodový mostík

b/ vytvorenie súčtovej súvahy a súčtového výkazu ziskov a strát – agregácia

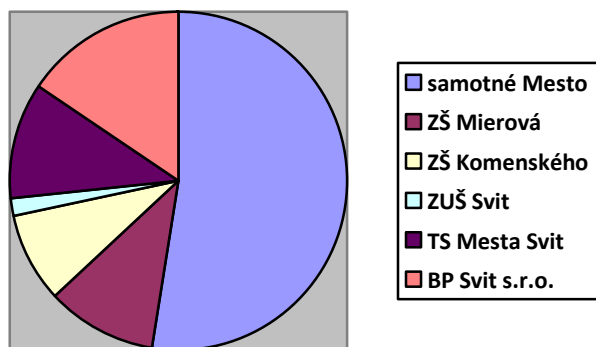
c/ eliminácia vzájomných transakcií (pohľadávok, záväzkov, nákladov, výnosov, kapitálu, medzivýsledku)

Graf vyjadrujúci podiel na aktívach a pasívach Mesta Svit ako celku po agregácii



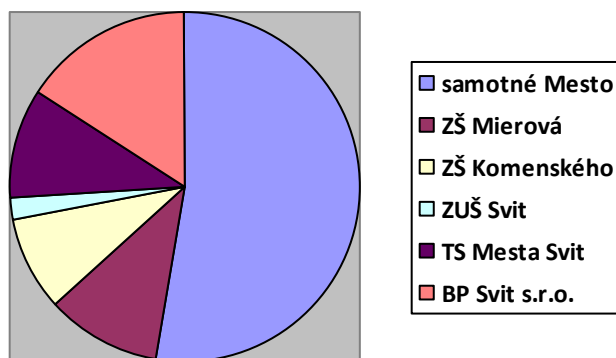
Vo výkaze ziskov a strát na agregovaných nákladoch, ktoré oproti roku 2015 vzrástli o 1,15 % (vrátane dane z príjmov) t.j. na 9 715 206,37 € sa samotné Mesto podieľa čiastkou 5 091 734,66 € t.j. 52,41 %.

Graf vyjadrujúci podiel na nákladoch Mesta Svit ako celku po agregácii



Na agregovaných výnosoch 9 647 222,86 €, ktoré oproti roku 2014 vzrástli o 2,36 % sa samotné Mesto čiastkou 5 069 723,11 € podieľa 52,55%.

Graf vyjadrujúci podiel na výnosoch Mesta Svit ako celku po agregácii



**Za konsolidovaný celok MESTO SVIT bola spracovaná agregovaná súvaha a agregovaný výkaz ziskov a strát k 31.12.2015.**

Nasledujúca tabuľka uvádza vybrané ukazovatele, ktoré metódou agregácie t.j. bez vylúčenia vzájomných vzťahov predstavujú sumarizáciu za všetky účtovné jednotky konsolidovaného celku MESTO SVIT.

| UKAZOVATEĽ                     | MESTO                | ZŠ K.               | ZŠ M.               | ZUŠ               | TS                  | BP                  | agregácia            |
|--------------------------------|----------------------|---------------------|---------------------|-------------------|---------------------|---------------------|----------------------|
| DNM                            | 7 156,53             | 0,00                | 0,00                | 0,00              | 402,52              | 125,74              | 7 684,79             |
| DHM                            | 21 192 651,26        | 914 023,94          | 955 416,75          | 0,00              | 640 691,81          | 323 126,06          | 24 025 909,82        |
| DFM                            | 1 448 030,53         | 0,00                | 0,00                | 0,00              | 0,00                | 140 510,67          | 1 588 541,20         |
| Zásoby                         | 8 130,64             | 2 401,44            | 2 518,85            | 0,00              | 5 983,44            | 16 771,19           | 35 805,56            |
| Pohľadávky                     | 59 981,33            | 0,00                | 0,00                | 0,04              | 73 744,93           | 1 286 797,86        | 1 420 524,16         |
| Zúčt.subjektov VS              | 2 504 428,20         | 0,00                | 0,00                | 0,00              | 0,00                | 0,00                | 2 504 428,20         |
| Finančné účty                  | 514 438,63           | 69 359,90           | 59 567,67           | 15 091,12         | 1 962,32            | 1 150 706,22        | 1 811 125,86         |
| Čas.rozišenie                  | 74 578,89            | 1 164,43            | 631,16              | 0,00              | 1 228,81            | 14 181,82           | 91 785,11            |
| <b>Spolu AKTÍVA</b>            | <b>25 809 396,01</b> | <b>986 949,71</b>   | <b>1 018 134,43</b> | <b>15 091,16</b>  | <b>724 013,83</b>   | <b>2 932 219,56</b> | <b>31 485 804,70</b> |
| Fondy                          | 0,00                 | 0,00                | 0,00                | 0,00              | 0,00                | 374 367,30          | 374 367,30           |
| nevyp. hosp.výsledok           | 13 242 229,22        | -3 660,46           | -1 448,39           | 277,83            | -129 541,22         | 0                   | 13 107 856,98        |
| hosp.výsledok b.r.             | -22 011,55           | 1 176,53            | 94,85               | -27,15            | -48 174,89          | 958,70              | -67 983,51           |
| Rezervy                        | 2 050,00             | 0,00                | 0,00                | 0,00              | 878,61              | 11 024,07           | 13 952,68            |
| Zúčt.subjektov VS              | 8 910,42             | 914 055,10          | 947 530,18          | 26,09             | 642 816,83          | 0,00                | 2 513 338,62         |
| Závazky                        | 5 715 420,71         | 71 957,22           | 63 357,57           | 14 814,39         | 219 781,40          | 2 527 713,52        | 8 613 044,81         |
| bankové úvery                  | 0,00                 | 0,00                | 0,00                | 0,00              | 0,00                | 0,00                | 0,00                 |
| časové rozlíšenie              | 6 862 797,21         | 3 421,32            | 8 600,22            | 0,00              | 38 253,10           | 18 155,97           | 6 931 227,82         |
| <b>Spolu PASÍVA</b>            | <b>25 809 396,01</b> | <b>986 949,71</b>   | <b>1 018 134,43</b> | <b>15 091,16</b>  | <b>724 013,83</b>   | <b>2 932 219,56</b> | <b>31 485 804,70</b> |
| Materiál                       | 168 786,51           | 140 558,35          | 161 526,46          | 20 990,44         | 206 075,07          | 1 003 668,64        | 1 701 605,47         |
| Služby                         | 459 790,99           | 64 117,96           | 32 892,36           | 1 343,22          | 177 827,85          | 127 795,20          | 863 767,58           |
| osobné náklady                 | 1 568 675,64         | 728 581,83          | 584 722,24          | 130 184,08        | 601 215,68          | 371 346,62          | 3 984 726,09         |
| dane a poplatky                | 1 512,39             | 2000,00             | 2000,00             | 0,00              | 21 880,90           | 3 828,80            | 31 222,09            |
| ostatné náklady                | 138 203,09           | 16 922,63           | 14 807,14           | 0,00              | 22 411,49           | 3 292,86            | 195 637,21           |
| odpisy, rezervy                | 1 071 796,80         | 48 633,40           | 47 829,60           | 5 579,36          | 27 138,55           | 7 339,66            | 1 202 738,01         |
| finančné náklady               | 103 957,54           | 2 576,58            | 2 701,68            | 354,84            | 0,00                | 684,96              | 110 275,60           |
| Transfery                      | 1 578 874,70         | 18 353,65           | 14 168,86           | 10 330,95         | 0,00                | 0,00                | 1 621 728,16         |
| daň z príjmu                   | 137                  | 1,55                | 1,11                | 0,00              | 102,75              | 3 263,75            | 3 506,16             |
| <b>Spolu NÁKLADY</b>           | <b>5 091 734,66</b>  | <b>1 021 745,95</b> | <b>860 649,45</b>   | <b>163 649,45</b> | <b>1 056 652,29</b> | <b>1 521 220,49</b> | <b>9 715 206,37</b>  |
| Tržby                          | 219 087,62           | 59 188,20           | 50 540,99           | 0,00              | 169 828,87          | 1 377 080,52        | 1 875 726,20         |
| dane a poplatky                | 3 156 784,70         | 0,00                | 0,00                | 0,00              | 0,00                | 0,00                | 3 156 784,70         |
| ostatné výnosy                 | 795 313,54           | 18 345,44           | 14 162,68           | 10 330,06         | 31 570,84           | 143 078,31          | 1 012 800,87         |
| zúčtovanie rezerv              | 390,00               | 0,00                | 0,00                | 0,00              | 1 292,71            | 0,00                | 1 682,71             |
| finančné výnosy                | 724,26               | 9,76                | 7,29                | 0,89              | 1,13                | 2 020,36            | 2 763,69             |
| mimoriadne výnosy              | 0,00                 | 0,00                | 0,00                | 0,00              | 0,00                | 0,00                | 0,00                 |
| Transfery                      | 897 422,99           | 945 379,08          | 796 033,34          | 152 845,43        | 805 783,85          | 0,00                | 3 597 464,69         |
| <b>Spolu VÝNOSY</b>            | <b>5 069 723,11</b>  | <b>1 022 922,48</b> | <b>860 744,30</b>   | <b>163 176,38</b> | <b>1 008 477,40</b> | <b>1 522 179,19</b> | <b>9 647 222,86</b>  |
| <b>Výsledok hospod. b.roka</b> | <b>-22 011,55</b>    | <b>+1 176,53</b>    | <b>+94,85</b>       | <b>-27,15</b>     | <b>-48 174,89</b>   | <b>+958,70</b>      | <b>-67 983,51</b>    |

Použitie skratky: DNM – dlhodobý nehmotný majetok, DHM – dlhodobý hmotný majetok, DFM – dlhodobý finančný majetok, VS – subjekty verejnej správy, VH – výsledok hospodárenia, RO – rozpočtová organizácia, PO – príspevková organizácia

Z celkových súm je zrejmé, že MESTO SVIT čiastkou 25 809 396,01 € v hodnote majetku samotné má najväčší podiel 81,97 % na agregovanej sume 31 485 804,70 € v súvahe (majetok ntto). Hodnota ntto majetku zo súvahy je oproti roku 2014 o 1,67% nižšia. Pre porovnanie v roku 2014 MESTO SVIT čiastkou 26 605 285,65 € samotné malo podiel 83,09% na agregovanej sume 32 021 051,02 € v súvahe (majetok ntto).

Za celé Mesto je vykázaná agregovaná strata roku 2015 vo výške -67 983,51 €, v roku 2014 to bolo vo výške -180 655,01 €. V nákladoch oproti roku 2015 bol nárast vo všetkých položkách okrem odpisov. V sumáre o 1,15%. Vo v celkovej hodnote výnosov bol nárast oproti roku 2014 o 2,36%.

Po agregácii sa na základe predložených dokladov hlavne konsolidačných hárkov zrealizujú **konsolidačné úpravy** - t.j. vzájomné vzťahy s konsolidujúcou účtovnou jednotkou ale aj medzi konsolidovanými účtovnými jednotkami. V **súvahe** po oboch stranách boli odpočítané v čiastke 2 883 104,47 €. V roku 2014 tieto vzájomné vzťahy upravené konsolidáciou predstavovali čiastku 2 716 274,02 €. Úpravy sa týkali položiek dlhodobého finančného majetku a fondov, pohľadávok a záväzkov a hlavne zúčtovania subjektov verejnej správy po oboch stranách súvahy. Vo výkaze ziskov a strát, ktorý bol v rámci konsolidácie upravený taktiež po oboch stranách t.j. náklady aj výnosy, boli úpravy v roku 2015 vo výške 2 118 810,39 €. Konsolidované úpravy sa dotýkali nákladov na materiál, služby, osobné a ostatné náklady, predovšetkým transférov (1 373 805 €) a v oblasti výnosov to boli položky tržieb, daní a poplatkov, či ostatných výnosov a opätovne transféry (1 236 605 €). V roku 2014 boli konsolidačné úpravy výkazu ziskov a strát v čiastke 2 047 478,62 €.

**Po konsolidačných úpravách** v oboch výkazoch (súvaha aj výkaz ziskov a strát) nedošlo ku zmene výsledku hospodárenia za konsolidovaný celok t.j. výsledok hospodárenia - strata vo výške 67 983,51 €. Skonsolidované aktíva a pasíva predstavujú čiastku 28 602 700,23 €, čo je o 2,06% menej ako v roku 2014. Dôvodom je hodnotenie ntto majetku t.j. po odpočítaní oprávok – ročný odpis majetku a pokles stavu prostriedkov na účtoch z dôvodu veľkého vstupu týchto prostriedkov do kapitálových výdavkov. Pokles tržieb a nákladov o konsolidované úpravy 2 118 810,39 € znamenal konečný zostatok nákladov konsolidovaného celku vo výške 7 596 395,98 € (oproti roku 2014 nárast o 0,51%) a výnosov vo výške 7 528 412,47 € (oproti roku 2014 pokles o 0,39%). Celý konsolidovaný celok pozostáva predovšetkým z mesta a jeho rozpočtových organizácií, ktoré nie sú založené za účelom podnikania, preto nemožno považovať vyčíslenie straty z výkazu ziskov a strát za ukazovateľ hodnotiaci kvalitu či schopnosť podnikať. Je to verejná správa a do istej miery tak možno posudzovať aj príspevkovú organizáciu, napojenú do rozpočtu svojím príspevkom.

**Samotná konsolidovaná účtovná zavierka** pozostáva z týchto častí:

- 1) Konsolidovaná súvaha ÚJ VS – Mesta Svit k 31.12.2015
- 2) Konsolidovaný výkaz ziskov a strát ÚJ VS – Mesta Svit k 31.12.2015
- 3) Poznámky ku KÚZ (textová a tabuľková časť)

**Podrobnejší prehľad** pred a po konsolidačných úpravách poskytuje tabuľka v **prílohe č.1** tejto Výročnej správy. Tabuľka umožňuje aj porovnanie roka 2015 s rokmi 2012, 2013 a 2014.



## 8. ZÁVER

Výročná správa uvádza vybrané ukazovatele za jednotlivé konsolidované jednotky, agregované, konsolidačné úpravy a konsolidované hodnoty po úpravách.

Mesto Svit ako konsolidujúca účtovná jednotka a ním konsolidované účtovné jednotky tvoria celok, ktorým Mesto zabezpečuje výkon samosprávnych činností ale aj činností vrámci prenesených kompetencií štátu na mesto v zmysle platných právnych predpisov. Sledovanie hospodárenia mesta ako konsolidovaného celku je stále vo dvoch líniach: rozpočtovej a účtovnej. Pre sledovanie toku peňazí a rozpočtu mesta je dôležitá rozpočtová oblasť, ktorá je sledovaná za mesto, jeho rozpočtové organizácie ako súčasť rozpočtu mesta a príspevková organizácia sa premieta cez rozpočet mesta svojím príspevkom. Obchodná organizácia do rozpočtu mesta vstupuje cez fakturáciu svojich výkonov a dotáciu na Rehabilitačné stredisko. Konsolidovaná účtovná závierka nie je účtovnou závierkou zostavenou za účelom vykázania plnenia rozpočtu. Jej základným účelom je poskytnúť informácie o konsolidovanom celku ako o jednej ekonomickej jednotke, aby sa zabezpečilo riadenie Mesta Svit z pohľadu konsolidovaného celku, jeho majetku a záväzkov, nákladov a výnosov tak, aby účtovné jednotky do nej zahrňované boli jednou ekonomickou jednotkou, akoby boli len vnútropodnikovými útvarmi, aj keď majú právnu subjektivitu. Umožňuje komplexný pohľad na konsolidovaný celok s možnosťou riadenia súčasnej situácie ale aj perspektívy a plánovania všetkých súčastí mesta ako jedného celku.

Vo Svite dňa 22. 6. 2016

Ing. Miroslav Škvarek, MPH  
primátor mesta Svit